

## Jász-Nagykun-Szolnok Vármegyei Kormányhivatal

AGRÁRÜGYI FŐOSZTÁLY

Iktatószám: JN/07/00012-88/2024.

Tárgy: Megfigyelési (felügyeleti) körzet kiterjesztése

Melléklet: 1 db térkép

Ügyintéző: Dr. Körmendy Réka

Telefon:56/795-933

A Jász-Nagykun-Szolnok Vármegyei Kormányhivatal Agrárügyi Főosztály első fokú élelmiszerlánc-felügyeleti hatósági jogkörében eljárva meghoztam az alábbi

### HATÁROZATOT

A 2024. október 04-én kelt JN/07/00012-70/2024. számú, majd 2024. október 11-én kelt JN/07/00012-78/2024. számú határozatomban Öcsöd, Mesterszállás, Kunszentmárton, Mezőhék, Mezőtúr és Tiszaföldvár településeknek a mellékelt térképen jelzett területen madárinfluenza megállapítása miatt elrendelt **megfigyelési (felügyeleti) körzetet 2024. október 15-től kiterjesztem a fenti településeken túl Cibakháza, Cserkeszőlő, Nagyrév, Szelevény és Tiszainoka település mellékelt térképen megjelölt területeire is.**

A felügyeleti körzetbe tartozó baromfitartó gazdaságokra/háztáji udvarokra az alábbi intézkedéseket rendelem el:

A gazdaságok be- és kijáratánál járművek- és személyek fertőtlenítésére alkalmas eszközt és fertőtlenítőszerrel kell elhelyezni. A baromfitartó gazdaságokkal érintkezett bármilyen eszközt, járművet, beleértve a gazdaságba belépő vagy onnan távozó személyek járműveit is, haladéktalanul takarítani, fertőtleníteni kell. A személy- és gépjármű forgalmat lehetőség szerint minimalizálni kell.

A felügyeleti körzetben baromfi és más, fogságban tartott madarak vagy házasított emlősfajok csak a vármegyei kormányhivatal engedélyével vihetők be a baromfitartó gazdaságokba, illetve onnan ki. *Ez a korlátozás nem vonatkozik azokra az emlősökre, amelyeknek csak az emberi lakóhelyül szolgáló területekre van bejárásuk, ahol nem érintkezhetnek háztáji baromfival vagy más, fogságban tartott madarakkal és ketrecekkel.*

A gazdaságban észlelt megnövekedett megbetegedési vagy elhullási arányt, továbbá a termelési adatokban bekövetkezett jelentős változást, különös tekintettel az alábbiakra:

- a takarmány- és vízfelvétel csökkenése meghaladja a 20%-ot,
- a tojástermelés visszaesése két napnál tovább meghaladja az 5%-ot,
- egy hét alatt az elhullási arány meghaladja a 3%-ot,

- bármilyen, a madárinfluenzára utaló klinikai tünetet vagy kórbonctani elváltozást

a tulajdonosnak haladéktalanul jelentenie kell a járási hivatalnak.

Tilos a baromfi, tojásrakás előtt álló baromfi, napos baromfi és tojás felügyeleti körzeten belüli mozgatása, kivéve a felügyeleti körzeten át közúton vagy vasúton történő, kirakodás vagy megállás nélküli átszállítást.

Tilos a baromfi, tojásrakás előtt álló baromfi, napos baromfi és tojás szállítása a felügyeleti körzeten belülről a felügyeleti körzeten kívül fekvő gazdaságokba, vágóhidakra, csomagoló központokba, vagy tojástermékek előállítására szolgáló létesítménybe. Kizárólag a vármegyei kormányhivatal engedélyével lehet felügyeleti körzeten kívülről származó, az azonnali levágásra szánt baromfi a felügyeleti körzeten belül található kijelölt vágóhídra történő közvetlen szállítása, és az ilyen baromfiból származó nyers hús kivitele a felügyeleti körzet területéről.

A felügyeleti körzetben tilos a baromfi vagy más madarak tartásából származó használt alom, trágya, hígtrágya kivitele, szétszórása, kivéve, ha azt a vármegyei kormányhivatal engedélyezte.

A vármegyei kormányhivatal engedélyezheti a trágyának a felügyeleti körzetben fekvő gazdaságból valamely kijelölt telepre történő szállítását a madárinfluenza vírusának ártalmatlanítását szolgáló kezelés vagy későbbi kezelés célját szolgáló köztes tárolás céljából.

Az élő baromfi, más, fogságban tartott madarak, takarmány, trágya, hígtrágya, alom és minden más a vírussal történt kontaminációra gyanús dolog vagy anyag szállításához használt járművet és eszközt takarítási, fertőtlenítési, eljárásnak kell alávetni.

A felügyeleti körzetben tilos a baromfi vagy más, fogságban tartott madarak vásárainak, piacainak, kiállításainak, vagy egyéb bemutatóinak, versenyének a tartás.

Tilos a baromfi, vagy más fogságban tartott madarak vadállomány újratelepítése céljából történő szabadon engedése.

Jelen határozatommal megkeresem a területileg illetékes járási hivatal vezetőjét a határozat helyben szokásos módon történő közzététele érdekében.

A döntés a közléssel végleges. Amennyiben a döntésben foglaltakkal nem ért egyet, a közléstől számított 30 napon belül közigazgatási pert indíthat a területileg illetékes, közigazgatási kollégiummal működő törvényszéknél (Debreceni Törvényszék, 4025 Debrecen, Arany János u. 25-31.). Tárgyalás tartását a Fél a keresetlevélben kérheti. A közigazgatási peres eljárás illetékét előzetesen megfizetni nem kell, az tárgyi illetékfeljegyzés alá esik. A peres eljárás illetékéről a bíróság dönt.

A jogi képviselő nélkül eljáró Fél a keresetlevelet választása szerint a döntést hozó hatósághoz benyújthatja személyesen, postai úton, vagy elektronikusan (<https://epapir.gov.hu/> oldalon keresztül).

A jogi képviselővel eljáró fél, valamint a belföldi székhellyel rendelkező gazdálkodó szervezet a keresetlevelet elektronikus úton, az e-papír szolgáltatás igénybevételével köteles benyújtani, a <https://epapir.gov.hu/> oldalon keresztül. (A benyújtás elősegítése céljából tájékoztatom, hogy a felületen a „Témacsoport” megnevezésénél a „Jogorvoslat” szöveget; „Üggytípus” megnevezésénél a „Közigazgatási szerv határozatának bírósági felülvizsgálat iránti keresetlevél” szöveget; „Címzett” megnevezésénél a „Jász-Nagykun-Szolnok Vármegyei

Kormányhivatal" szöveget válassza ki. A „Hivatkozási szám” megnevezésnél a keresettel támadott döntés ügyszámát szükséges beírni.)

## INDOKOLÁS

Öcsöd településen újabb magas patogenitású madárinfluenza betegség előfordulása került megállapításra, mely a korábban kijelölt megfigyelési (felügyeleti) körzet bővítését tette szükségessé.

A BIZOTTSÁG (EU) 2020/687 FELHATALMAZÁSON ALAPULÓ RENDELETE szerint:

21. cikk

Korlátozás alatt álló körzet létrehozása

(1) Ha egy létesítményben, élelmiszer- és takarmányipari vállalkozásban, állati melléktermékekkel foglalkozó létesítményben vagy egyéb helyszínen – ideértve a szállítóeszközöket is – A kategóriájú betegség tör ki, az illetékes hatóság a fertőzött létesítmény vagy helyszín körül haladéktalanul létrehoz egy korlátozás alatt álló körzetet, amely a következőkből áll:

b) egy felügyeleti körzet, amelynek kijelölése az V. mellékletben az adott A kategóriájú betegségekre nézve meghatározott, a kitérés helyszínétől számított minimális sugárméret alapján történik;

Az élelmiszerláncról és hatósági felügyeletéről szóló 2008. évi XLVI. törvény (a továbbiakban: Éltv.) 51. § (3) bekezdés f) pontja szerint: Állatbetegség megelőzése, megállapítása, továbbterjedésének megakadályozása, kártételének csökkentése, felszámolása érdekében, továbbá a betegség természetéhez és elterjedtségéhez mérten, az élelmiszerlánc-felügyeleti szerv az e törvény végrehajtására kiadott jogszabályban, valamint az Európai Unió közvetlenül alkalmazandó jogi aktusai alapján az alábbi állat-járványügyi intézkedéseket rendelheti el a veszély elhárításához szükséges mértékben és ideig: ...

f) felügyeleti körzet...

A betegség továbbterjedésének megakadályozása érdekében a madárinfluenza elleni védekezés részletes szabályairól szóló 143/2007.(XII.4.) FVM rendelet (a továbbiakban: FVM rendelet) 16. § (1) bekezdés b) pontja alapján: „A magas patogenitású madárinfluenza járvány kitérést követően a vármegyei kormányhivatalnak haladéktalanul ki kell jelölni:

...

b) a felügyeleti körzet területét a gazdaság körüli legalább 10 km sugarú körben, beleértve a védőkörzet területét is.”

A felügyeleti körzetben alkalmazandó intézkedéseket az FVM rendelet 30. §-a határozza meg.

Az FVM rendelet 30. § (2)-(11) bekezdése szerint:

„(2) Tilos a baromfi, tojásrakás előtt álló baromfi, napos baromfi és tojás felügyeleti körzeten belüli mozgatása, kivéve a felügyeleti körzeten át közúton vagy vasúton történő, kirakodás vagy megállás nélküli átszállítást. E tilalom alól a vármegyei kormányhivatal a

madárinfluenza terjedésének megelőzését célzó megfelelő járványvédelmi intézkedések alkalmazása után adhat felmentést.

(3) Tilos a baromfi, tojásrakás előtt álló baromfi, napos baromfi valamint tojás szállítása a felügyeleti körzetből a felügyeleti körzeten kívül fekvő gazdaságokba, vágóhidakra, csomagoló központokba, vagy tojástermékek előállítására szolgáló létesítménybe, az alábbi kivételekkel:

a) a vágóbaromfinak egy kijelölt vágóhídra szállítása azonnali levágás céljából a 23. § (1) bekezdés a), b), d) és f) pontja szerinti feltételek fennállása esetén;

b) tojásrakás előtt álló baromfi Magyarország területén lévő olyan gazdaságba szállítása, amelyben nincs más baromfi és amelyet e célra a vármegyei kormányhivatal előzetes értesítés alapján engedélyezett, és hozzájárult a baromfi fogadásához. A tojásrakás előtt álló baromfit a gazdaságba érkezését követően hatósági megfigyelés alá kell helyezni és a tojásrakás előtt álló baromfinak legalább 21 napig a rendeltetési gazdaságban kell maradnia;

c) napos baromfi szállítása Magyarország területén lévő gazdaságba vagy gazdaság egy termelési egységébe, feltéve, hogy megfelelő járványvédelmi intézkedéseket alkalmaznak és a rendeltetési gazdaság helye szerinti vármegyei kormányhivatal értesítését követően az hozzájárul a napos baromfi fogadásához és a rendeltetési gazdaságot vagy egy termelési egységét a szállítást követően hatósági megfigyelés alá helyezi. A napos baromfinak legalább 21 napig a rendeltetési gazdaságban kell maradnia, vagy bármely más gazdaságba, ha a napos baromfi a védő- és felügyeleti körzeteken kívül fekvő baromfitartó gazdaságokból származó keltetőtojásból kelt ki, feltéve, hogy a feladó keltető logisztikája és biológiailag biztonságos munkafeltételei révén biztosítani tudja, hogy e tojások nem kerültek érintkezésbe az e körzetekben található baromfiállományokból származó, és ennél fogva más egészségügyi állapotú keltetőtojással vagy napos baromfival;

d) a keltetőtojás kiszállítható a felügyeleti körzetben vagy azon kívül elhelyezkedő kijelölt keltetőbe; feltéve, hogy a tojást és annak csomagolását feladás előtt fertőtlenítik és biztosítják a visszakereshetőségüket;

e) egyszer használatos csomagolású étkezési tojások kiszállíthatók a kijelölt csomagolóközpontba, feltéve, hogy az hatósági főállatorvos által előírt valamennyi járványvédelmi intézkedésnek megfelel;

f) tojások kiszállíthatók az élelmiszer higiéniről szóló 2004. április 29-i 852/2004/EK rendelet II. mellékletének XI. fejezetével összhangban történő kezelésre a felügyeleti körzeten belül vagy kívül elhelyezkedő, a tojástermékek gyártásával az állati eredetű élelmiszerek különleges higiéniai szabályainak megállapításáról szóló, 2004. április 29-i 853/2004/EK európai parlamenti és tanácsi rendelet III. melléklete X. szakaszának II. fejezetében foglaltak szerint foglalkozó létesítménybe;

g) tojások kiszállíthatók ártalmatlanítás céljából.

(4) A vármegyei kormányhivatal a fertőződések lehetőségének kizárása esetén engedélyezheti a védőkörzeten és felügyeleti körzeten kívülről származó, azonnali levágásra szánt baromfi a felügyeleti körzeten belül található kijelölt vágóhídra történő közvetlen szállítását, és az ilyen baromfiból nyert hús ezt követő elszállítását.

(5) A felügyeleti körzetben található gazdaságokba az előírt járványvédelmi intézkedéseket betartva – különös tekintettel a belépéskori és távozáskori fertőtlenítésre – csak olyan személyek léphetnek be, akik jelenléte az állatok ellátása, hatósági felügyelete miatt szükséges.

(6) Az élő baromfi, más, fogságban tartott madarak, takarmány, trágya, hígtrágya, alom és minden más a vírussal történt kontaminációra gyanús dolog vagy anyag szállításához használt járművet és eszközt a 46. §-ban meghatározott módon takarítási, fertőtlenítési, eljárásnak kell alávetni.

(7) Baromfi és más, fogságban tartott madarak vagy házasított emlősfajok csak a vármegyei kormányhivatal engedélyével vihetők be a baromfit tartó gazdaságba, illetve onnan ki. Ez a korlátozás nem vonatkozik azokra az emlősökre, amelyeknek csak az emberi lakóhelyül szolgáló területekre van bejárásuk, ahol:

a) nem érintkeznek a háztáji baromfival vagy más, fogságban tartott szárnyassal, és

b) nincs hozzáférésük olyan ketrechez vagy területhez, ahol ilyen háztáji baromfit vagy fogságban tartott madarakat tartanak.

(8) A gazdaságban 19. § (6) bekezdésben felsorolt változásokat jelenteni kell a járási hivatalnak.

(9) Tilos a használt alom, trágya vagy hígtrágya elszállítása vagy szétszórása, amennyiben a vármegyei kormányhivatal azt nem engedélyezte. A járványvédelmi intézkedések betartása mellett engedélyezhető a trágyának a felügyeleti körzetben fekvő gazdaságból valamely kijelölt telepre történő szállítása, az a nem emberi fogyasztásra szánt állati melléktermékekre vonatkozó egészségügyi előírások megállapításáról szóló, 2002. október 03-i 1774/2002/EK európai parlamenti és tanácsi rendelettel vagy az állati hulladékok kezelésének és a hasznosításukkal készült termékek forgalomba hozatalának állat-egészségügyi szabályairól szóló miniszteri rendeletben meghatározott szabályokkal összhangban a madárinfluenza vírusok lehetséges jelenlétének megszüntetését szolgáló kezelés vagy későbbi kezelés céljából történő köztes tárolás céljából.

(10) Tilos a vásárok, piacok, kiállítások, illetve a baromfi vagy más, fogságban tartott madarak egyéb bemutatóinak, illetve versenyének tartása.

(11) Baromfi vadállomány-újratelepítési céllal nem engedhető szabadon.”

**A megállapított tények és hivatkozott jogszabályi rendelkezések alapján a rendelkező részben foglaltak szerint felügyeleti körzet elrendeléséről döntöttem.**

Határozatomat az Éltv. 51. § (3) bekezdés f) pontjában, valamint a földművelésügyi hatósági és igazgatási feladatokat ellátó szervek kijelöléséről szóló 383/2016.(XII.2.) Korm. rendelet 13. § e) pontja, 18. § (7) bekezdés b) pontjában meghatározott jogkörömben eljárva, a fővárosi és vármegyei kormányhivatalokról, valamint a járási (fővárosi kerületi) hivatalokról szóló 568/2023.(XII.23.) Korm. rendelet 2. § (1) bekezdésében meghatározott illetékességi területemen, az Ákr 80. § (1), 81. § (1) és 82. § (1) bekezdései szerint hoztam meg.

Az Ákr. 82. § (1) bekezdése értelmében a hatóság első fokú döntése a közléssel végleges.

A jogorvoslati lehetőségekről az Ákr. 114. § (1) bekezdése, valamint a közigazgatási perrendtartásról szóló 2017. évi I. törvény (továbbiakban: Kp.) 39. § (1); (6) bekezdése alapján

adtam tájékoztatást. A bíróság hatásköre a Kp. 12. § (1) bekezdésén, illetékessége a Kp. 13. § (1) bekezdés e) pontján, valamint a bíróságok elnevezéséről, székhelyéről és illetékességi területének meghatározásáról szóló 2010. évi CLXXXIV. törvény 4. számú mellékletének 3. pontján alapul. A bírósági eljárás illetékét az illetékekről szóló 1990. évi CXIII. törvény 45/A. § (1) bekezdése tartalmazza.

A per tárgyaláson kívüli elbírálására vonatkozóan a Kp. 77. § (1), (2) bekezdése rendelkezik.

Szolnok, 2024. október 15.

Dr. Berkó Attila főispán  
nevében és megbízásából kiadmányozó:



Értesülnek:

1. Öcsöd települési önkormányzat jegyzője (KÉR)
2. Mesterszállás települési önkormányzat jegyzője (KÉR)
3. Kunszentmárton települési önkormányzat jegyzője (KÉR)
4. Mezőhék települési önkormányzat jegyzője (KÉR)
5. Mezőtúr települési önkormányzat jegyzője (KÉR)
6. Tiszaföldvár települési önkormányzat jegyzője (KÉR)
7. Cserkeszőlő települési önkormányzat jegyzője (KÉR)
8. Szelevény települési önkormányzat jegyzője (KÉR)
9. Nagyrév települési önkormányzat jegyzője (KÉR)
10. Cibakháza települési önkormányzat jegyzője (KÉR)
11. Tiszainoka települési önkormányzat jegyzője (KÉR)
12. Valamennyi Jász-Nagykun-Szolnok Vármegyei Járási Hivatal Élelmiszerlánc-biztonsági és Állategészségügyi Osztálya (KÉR)
13. Országos Járványvédelmi Központ ([ojk@nebih.gov.hu](mailto:ojk@nebih.gov.hu))
14. Valamennyi vármegyei kormányhivatal élelmiszerlánc-biztonsági és állategészségügyi főosztálya/osztálya (KÉR)
15. Baromfi Termék Tanács ([titkarsag@magyarbaromfi.hu](mailto:titkarsag@magyarbaromfi.hu))
16. Magyar Állatorvosi Kamara Jász-Nagykun-Szolnok Megyei Területi Szervezete ([maokszolnok@gmail.com](mailto:maokszolnok@gmail.com))
17. Irattár

## Záradék

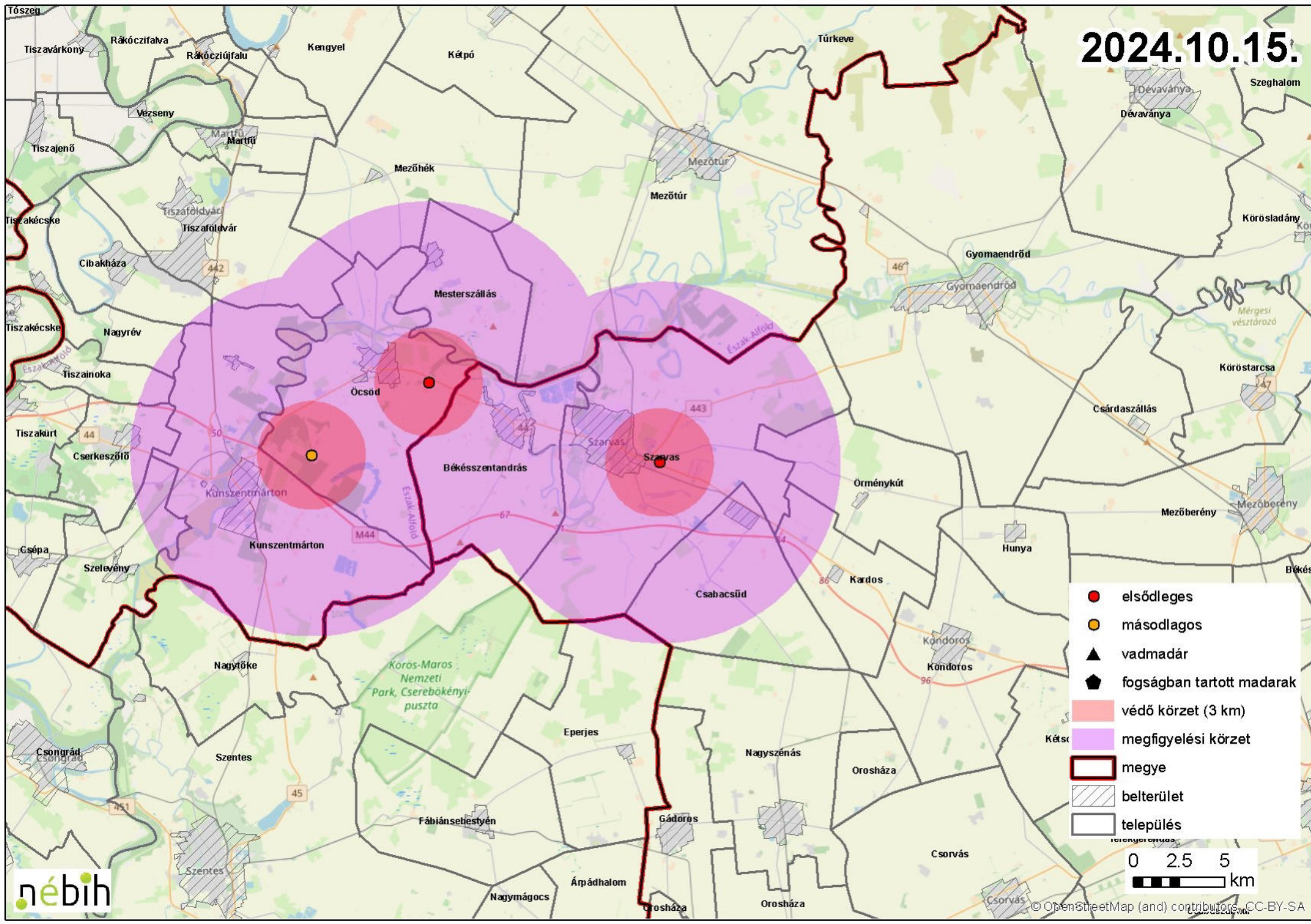
*„Az eredeti papíralapú dokumentummal egyező.”*

*„Ezen lap nem része az eredeti iratnak, kizárólag a jogszabályi megfeleléshez szükséges záradékolás megjelenítését szolgálja.”*





2024.10.15.



- elsődleges
- másodlagos
- ▲ vadmadár
- ⬛ fogságban tartott madarak
- védő körzet (3 km)
- megfigyelési körzet
- ▭ megye
- ▨ belterület
- település

0 2.5 5 km





## Jász-Nagykun-Szolnok Vármegyei Kormányhivatal

AGRÁRÜGYI FŐOSZTÁLY

Iktatószám: JN/07/00012-120/2024.

Tárgy: Megfigyelési (felügyeleti) körzet kiterjesztése

Melléklet: 1 db térkép

Ügyintéző: Dr. Körmendy Réka

Telefon:56/795-933

A Jász-Nagykun-Szolnok Vármegyei Kormányhivatal Agrárügyi Főosztály elsőfokú élelmiszerlánc-felügyeleti hatósági jogkörében eljárva meghoztam az alábbi

### HATÁROZATOT

**A Nagyrév, Tiszainoka, Cserkeszőlő Szelevény és Kunszentmárton egyes településrészeire magas patogenitású madárinfluenza megjelenése miatt korábban megállapított megfigyelési (felügyeleti) területét 2024. november 11. napjától kiterjesztem fenti települések teljes területére, továbbá Tizsakürt, Tizsasas, Csépa települések teljes területére is, a mellékelt térkép szerint.**

A felügyeleti körzetbe tartozó baromfitartó gazdaságokra/háztáji udvarokra az alábbi intézkedéseket rendelem el:

A gazdaságok be- és kijáratánál járművek- és személyek fertőtlenítésére alkalmas eszközt és fertőtlenítőszerrel kell elhelyezni. A baromfitartó gazdaságokkal érintkezett bármilyen eszközt, járművet, beleértve a gazdaságba belépő vagy onnan távozó személyek járműveit is, haladéktalanul takarítani, fertőtleníteni kell. A személy- és gépjármű forgalmat lehetőség szerint minimalizálni kell.

A felügyeleti körzetben baromfi és más, fogságban tartott madarak vagy házasított emlősfajok csak a vármegyei kormányhivatal engedélyével vihetők be a baromfitartó gazdaságokba, illetve onnan ki. *Ez a korlátozás nem vonatkozik azokra az emlősökre, amelyeknek csak az emberi lakóhelyül szolgáló területekre van bejárásuk, ahol nem érintkezhetnek háztáji baromfival vagy más, fogságban tartott madarakkal és ketrecekkel.*

A gazdaságban észlelt megnövekedett megbetegedési vagy elhullási arányt, továbbá a termelési adatokban bekövetkezett jelentős változást, különös tekintettel az alábbiakra:

- a takarmány- és vízfelvétel csökkenése meghaladja a 20%-ot,
- a tojástermelés visszaesése két napnál tovább meghaladja az 5%-ot,
- egy hét alatt az elhullási arány meghaladja a 3%-ot,
- bárminemű, a madárinfluenzára utaló klinikai tünetet vagy kórbonctani elváltozást

a tulajdonosnak haladéktalanul jelentenie kell a járási hivatalnak.

Tilos a baromfi, tojásrakás előtt álló baromfi, napos baromfi és tojás felügyeleti körzeten belüli mozgatása, kivéve a felügyeleti körzeten át közúton vagy vasúton történő, kirakodás vagy megállás nélküli átszállítást.

Tilos a baromfi, tojásrakás előtt álló baromfi, napos baromfi és tojás szállítása a felügyeleti körzeten belülről a felügyeleti körzeten kívül fekvő gazdaságokba, vágóhidakra, csomagoló központokba, vagy tojástermékek előállítására szolgáló létesítménybe. Kizárólag a vármegyei kormányhivatal engedélyével lehet felügyeleti körzeten kívülről származó, az azonnali levágásra szánt baromfi a felügyeleti körzeten belül található kijelölt vágóhídra történő közvetlen szállítása, és az ilyen baromfiból származó nyers hús kivitele a felügyeleti körzet területéről.

A felügyeleti körzetben tilos a baromfi vagy más madarak tartásából származó használt alom, trágya, hígtrágya kivitele, szétszórása, kivéve, ha azt a vármegyei kormányhivatal engedélyezte.

A vármegyei kormányhivatal engedélyezheti a trágyának a felügyeleti körzetben fekvő gazdaságból valamely kijelölt telepre történő szállítását a madárinfluenza vírusának ártalmatlanítását szolgáló kezelés vagy későbbi kezelés célját szolgáló köztes tárolás céljából.

Az élő baromfi, más, fogságban tartott madarak, takarmány, trágya, hígtrágya, alom és minden más a vírussal történt kontaminációra gyanús dolog vagy anyag szállításához használt járművet és eszközt takarítási, fertőtlenítési, eljárásnak kell alávetni.

Az ország egész területén tilos a baromfi vagy más, fogságban tartott madarak vásárainak, piacainak, kiállításainak, vagy egyéb bemutatóinak, versenyének tartása.

Tilos a baromfi, vagy más fogságban tartott madarak vadállomány újratelepítése céljából történő szabadon engedése.

Jelen határozatommal megkeresem a területileg illetékes járási hivatal vezetőjét a határozat helyben szokásos módon történő közzététele érdekében.

A döntés a közléssel végleges. Amennyiben a döntésben foglaltakkal nem ért egyet, a közléstől számított 30 napon belül közigazgatási pert indíthat a területileg illetékes, közigazgatási kollégiummal működő törvényszéknél (Debreceni Törvényszék, 4025 Debrecen, Arany János u. 25-31.). Tárgyalás tartását a Fél a keresetlevélben kérheti. A közigazgatási peres eljárás illetékét előzetesen megfizetni nem kell, az tárgyi illetékfeljegyzés alá esik. A peres eljárás illetékéről a bíróság dönt.

A jogi képviselő nélkül eljáró Fél a keresetlevelet választása szerint a döntést hozó hatósághoz benyújthatja személyesen, postai úton, vagy elektronikusan (<https://epapir.gov.hu/> oldalon keresztül).

A jogi képviselővel eljáró fél, valamint a belföldi székhellyel rendelkező gazdálkodó szervezet a keresetlevelet elektronikus úton, az e-papír szolgáltatás igénybevételével köteles benyújtani, a <https://epapir.gov.hu/> oldalon keresztül. (A benyújtás elősegítése céljából tájékoztatom, hogy a felületen a „Témacsoport” megnevezésénél a „Jogorvoslat” szöveget; „Ügýtípus” megnevezésénél a „Közigazgatási szerv határozatának bírósági felülvizsgálat iránti keresetlevél” szöveget; „Címzett” megnevezésénél a „Jász-Nagykun-Szolnok Vármegyei Kormányhivatal” szöveget válassza ki. A „Hivatkozási szám” megnevezésénél a keresettel támadott döntés ügyszámát szükséges beírni.)

## INDOKOLÁS

Bács-Kiskun vármegyében a magas patogenitású madárinfluenza betegség jelentősen megnövekedett előfordulása miatt a korábban kijelölt megfigyelési (felügyeleti) körzetek bővítésére került sor.

A BIZOTTSÁG (EU) 2020/687 FELHATALMAZÁSON ALAPULÓ RENDELETE szerint:

### 21. cikk

#### Korlátozás alatt álló körzet létrehozása

(1) Ha egy létesítményben, élelmiszer- és takarmányipari vállalkozásban, állati melléktermékekkel foglalkozó létesítményben vagy egyéb helyszínen – ideértve a szállítóeszközöket is – A kategóriájú betegség tör ki, az illetékes hatóság a fertőzött létesítmény vagy helyszín körül haladéktalanul létrehoz egy korlátozás alatt álló körzetet, amely a következőkből áll:

b) egy felügyeleti körzet, amelynek kijelölése az V. mellékletben az adott A kategóriájú betegségekre nézve meghatározott, a kitörés helyszínétől számított minimumális sugárméret alapján történik;

Az élelmiszerláncról és hatósági felügyeletéről szóló 2008. évi XLVI. törvény (a továbbiakban: Éltv.) 51. § (3) bekezdés f) pontja szerint: Állatbetegség megelőzése, megállapítása, továbbterjedésének megakadályozása, kártételének csökkentése, felszámolása érdekében, továbbá a betegség természetéhez és elterjedtségéhez mérten, az élelmiszerlánc-felügyeleti szerv az e törvény végrehajtására kiadott jogszabályban, valamint az Európai Unió közvetlenül alkalmazandó jogi aktusai alapján az alábbi állat-járványügyi intézkedéseket rendelheti el a veszély elhárításához szükséges mértékben és ideig: ...

f) felügyeleti körzet...

A betegség továbbterjedésének megakadályozása érdekében a madárinfluenza elleni védekezés részletes szabályairól szóló 143/2007.(XII.4.) FVM rendelet (a továbbiakban: FVM rendelet) 16. § (1) bekezdés b) pontja alapján: „A magas patogenitású madárinfluenza járvány kitörést követően a vármegyei kormányhivatalnak haladéktalanul ki kell jelölni:

...

b) a felügyeleti körzet területét a gazdaság körüli legalább 10 km sugarú körben, beleértve a védőkörzet területét is.”

A felügyeleti körzetben alkalmazandó intézkedéseket az FVM rendelet 30. §-a határozza meg.

Az FVM rendelet 30. § (2)-(11) bekezdése szerint:

„(2) Tilos a baromfi, tojásrakás előtt álló baromfi, napos baromfi és tojás felügyeleti körzeten belüli mozgatása, kivéve a felügyeleti körzeten át közúton vagy vasúton történő, kirakodás vagy megállás nélküli átszállítást. E tilalom alól a vármegyei kormányhivatal a madárinfluenza terjedésének megelőzését célzó megfelelő járványvédelmi intézkedések alkalmazása után adhat felmentést.

(3) Tilos a baromfi, tojásrakás előtt álló baromfi, napos baromfi valamint tojás szállítása a felügyeleti körzetből a felügyeleti körzeten kívül fekvő gazdaságokba, vágóhidakra,

csomagoló központokba, vagy tojástermékek előállítására szolgáló létesítménybe, az alábbi kivételekkel:

a) a vágóbaromfinak egy kijelölt vágóhídra szállítása azonnali levágás céljából a 23. § (1) bekezdés a), b), d) és f) pontja szerinti feltételek fennállása esetén;

b) tojásrakás előtt álló baromfi Magyarország területén lévő olyan gazdaságba szállítása, amelyben nincs más baromfi és amelyet e célra a vármegyei kormányhivatal előzetes értesítés alapján engedélyezett, és hozzájárult a baromfi fogadásához. A tojásrakás előtt álló baromfit a gazdaságba érkezését követően hatósági megfigyelés alá kell helyezni és a tojásrakás előtt álló baromfinak legalább 21 napig a rendeltetési gazdaságban kell maradnia;

c) napos baromfi szállítása Magyarország területén lévő gazdaságba vagy gazdaság egy termelési egységébe, feltéve, hogy megfelelő járványvédelmi intézkedéseket alkalmaznak és a rendeltetési gazdaság helye szerinti vármegyei kormányhivatal értesítését követően az hozzájárul a napos baromfi fogadásához és a rendeltetési gazdaságot vagy egy termelési egységet a szállítást követően hatósági megfigyelés alá helyezi. A napos baromfinak legalább 21 napig a rendeltetési gazdaságban kell maradnia, vagy bármely más gazdaságba, ha a napos baromfi a védő- és felügyeleti körzeteken kívül fekvő baromfitartó gazdaságokból származó keltetőtojásból kelt ki, feltéve, hogy a feladó keltető logisztikája és biológiailag biztonságos munkafeltételei révén biztosítani tudja, hogy e tojások nem kerültek érintkezésbe az e körzetekben található baromfiállományokból származó, és ennél fogva más egészségügyi állapotú keltetőtojással vagy napos baromfival;

d) a keltetőtojás kiszállítható a felügyeleti körzetben vagy azon kívül elhelyezkedő kijelölt keltetőbe; feltéve, hogy a tojást és annak csomagolását feladás előtt fertőtlenítik és biztosítják a visszakereshetőségüket;

e) egyszer használatos csomagolású étkezési tojások kiszállíthatók a kijelölt csomagolóközpontba, feltéve, hogy az hatósági főállatorvos által előírt valamennyi járványvédelmi intézkedésnek megfelel;

f) tojások kiszállíthatók az élelmiszer-higiéniáról szóló 2004. április 29-i 852/2004/EK rendelet II. mellékletének XI. fejezetével összhangban történő kezelésre a felügyeleti körzeten belül vagy kívül elhelyezkedő, a tojástermékek gyártásával az állati eredetű élelmiszerek különleges higiéniai szabályainak megállapításáról szóló, 2004. április 29-i 853/2004/EK európai parlamenti és tanácsi rendelet III. melléklete X. szakaszának II. fejezetében foglaltak szerint foglalkozó létesítménybe;

g) tojások kiszállíthatók ártalmatlanítás céljából.

(4) A vármegyei kormányhivatal a fertőződések lehetőségének kizárása esetén engedélyezheti a védőkörzeten és felügyeleti körzeten kívülről származó, azonnali levágásra szánt baromfi a felügyeleti körzeten belül található kijelölt vágóhídra történő közvetlen szállítását, és az ilyen baromfiból nyert hús ezt követő elszállítását.

(5) A felügyeleti körzetben található gazdaságokba az előírt járványvédelmi intézkedéseket betartva – különös tekintettel a belépéskori és távozáskori fertőtlenítésre – csak olyan személyek léphetnek be, akik jelenléte az állatok ellátása, hatósági felügyelete miatt szükséges.



(6) Az élő baromfi, más, fogságban tartott madarak, takarmány, trágya, hígtrágya, alom és minden más a vírussal történt kontaminációra gyanús dolog vagy anyag szállításához használt járművet és eszközt a 46. §-ban meghatározott módon takarítási, fertőtlenítési, eljárásnak kell alávetni.

(7) Baromfi és más, fogságban tartott madarak vagy háziiasított emlősfajok csak a vármegyei kormányhivatal engedélyével vihetők be a baromfit tartó gazdaságba, illetve onnan ki. Ez a korlátozás nem vonatkozik azokra az emlősökre, amelyeknek csak az emberi lakóhelyül szolgáló területekre van bejárásuk, ahol:

- a) nem érintkeznek a háztáji baromfival vagy más, fogságban tartott szárnyassal, és
- b) nincs hozzáférésük olyan ketrechez vagy területhez, ahol ilyen háztáji baromfit vagy fogságban tartott madarakat tartanak.

(8) A gazdaságban 19. § (6) bekezdésben felsorolt változásokat jelenteni kell a járási hivatalnak.

(9) Tilos a használt alom, trágya vagy hígtrágya elszállítása vagy szétszórása, amennyiben a vármegyei kormányhivatal azt nem engedélyezte. A járványvédelmi intézkedések betartása mellett engedélyezhető a trágyának a felügyeleti körzetben fekvő gazdaságból valamely kijelölt telepre történő szállítása, az a nem emberi fogyasztásra szánt állati melléktermékekre vonatkozó egészségügyi előírások megállapításáról szóló, 2002. október 3-i 1774/2002/EK európai parlamenti és tanácsi rendelettel vagy az állati hulladékok kezelésének és a hasznosításukkal készült termékek forgalomba hozatalának állat-egészségügyi szabályairól szóló miniszteri rendeletben meghatározott szabályokkal összhangban a madárinfluenza vírusok lehetséges jelenlétének megszüntetését szolgáló kezelés vagy későbbi kezelés céljából történő köztes tárolás céljából.

(10) Tilos a vásárok, piacok, kiállítások, illetve a baromfi vagy más, fogságban tartott madarak egyéb bemutatóinak, illetve versenyének tartása.

(11) Baromfi vadállomány-újratelepítési céllal nem engedhető szabadon.”

**A megállapított tények és hivatkozott jogszabályi rendelkezések alapján a rendelkező részben foglaltak szerint felügyeleti körzet elrendeléséről döntöttem.**

Határozatomat az Éltv. 51. § (3) bekezdés f) pontjában, valamint a földművelésügyi hatósági és igazgatási feladatokat ellátó szervek kijelöléséről szóló 383/2016.(XII.2.) Korm. rendelet 13. § e) pontja, 18. § (7) bekezdés b) pontjában meghatározott jogkörömben eljárva, a fővárosi és vármegyei kormányhivatalokról, valamint a járási (fővárosi kerületi) hivatalokról szóló 568/2023.(XII.23.) Korm. rendelet 2. § (1) bekezdésében meghatározott illetékességi területemen, az Ákr 80. § (1), 81. § (1) és 82. § (1) bekezdései szerint hoztam meg.

Az Ákr. 82. § (1) bekezdése értelmében a hatóság első fokú döntése a közléssel végleges.

A jogorvoslati lehetőségekről az Ákr. 114. § (1) bekezdése, valamint a közigazgatási perrendtartásról szóló 2017. évi I. törvény (továbbiakban: Kp.) 39. § (1); (6) bekezdése alapján adtam tájékoztatást. A bíróság hatásköre a Kp. 12. § (1) bekezdésén, illetékessége a Kp. 13. § (1) bekezdés e) pontján, valamint a bíróságok elnevezéséről, székhelyéről és illetékességi területének meghatározásáról szóló 2010. évi CLXXXIV. törvény 4. számú mellékletének 3. pontján alapul. A bírósági eljárás illetékét az illetékekről szóló 1990. évi CXIII. törvény 45/A. § (1) bekezdése tartalmazza.

A per tárgyaláson kívüli elbírálására vonatkozóan a Kp. 77. § (1), (2) bekezdése rendelkezik.

Szolnok, 2024. november 11.

Dr. Berkó Attila főispán  
nevében és megbízásából kiadmányozó:



Dr. Széphalmi Éva  
főosztályvezető

*Értesülnek:*

1. Tiszainoka települési önkormányzat jegyzője (KÉR)
2. Cserkeszőlő települési önkormányzat jegyzője (KÉR)
3. Szelevény települési önkormányzat jegyzője (KÉR)
4. Kunszentmárton települési önkormányzat jegyzője (KÉR)
5. Tizzasas települési önkormányzat jegyzője (KÉR)
6. Nagyrév települési önkormányzat jegyzője (KÉR)
7. Tizsakürt települési önkormányzat jegyzője (KÉR)
8. Csépa települési önkormányzat jegyzője (KÉR)
9. Valamennyi Jász-Nagykun-Szolnok Vármegyei Járási Hivatal Élelmiszerlánc-biztonsági és Állategészségügyi Osztály (KÉR)
10. Országos Járványvédelmi Központ ([ojk@nebih.gov.hu](mailto:ojk@nebih.gov.hu))
11. Valamennyi vármegyei kormányhivatal élelmiszerlánc-biztonsági és állategészségügyi főosztálya/osztálya (KÉR)
12. Baromfi Termék Tanács ([titkarsag@magyarbaromfi.hu](mailto:titkarsag@magyarbaromfi.hu))
13. Magyar Állatorvosi Kamara Jász-Nagykun-Szolnok Vármegyei Területi Szervezete ([maokszolnok@gmail.com](mailto:maokszolnok@gmail.com))
14. Irattár

## Záradék

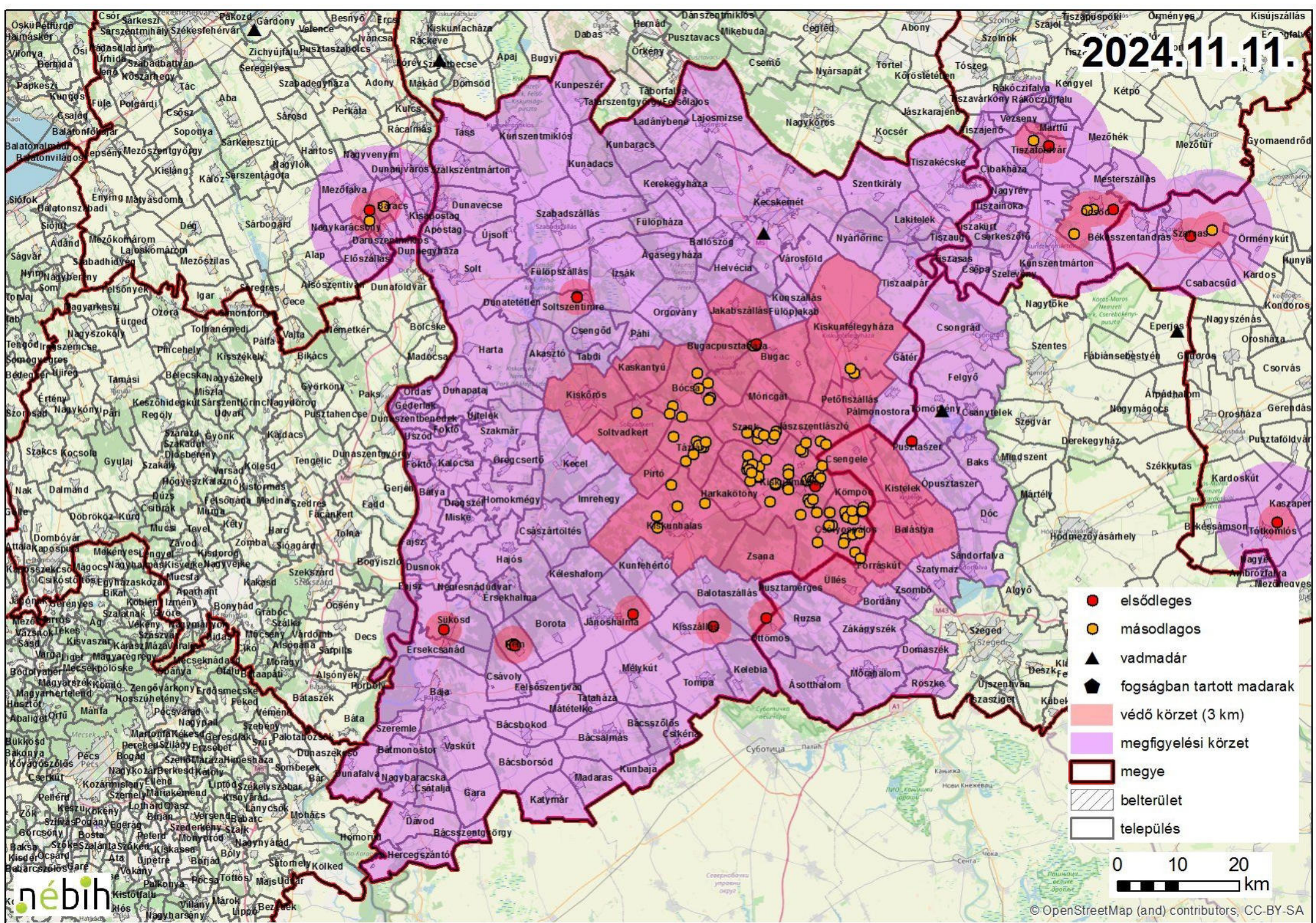
*„Az eredeti papíralapú dokumentummal egyező.”*

*„Ezen lap nem része az eredeti iratnak, kizárólag a jogszabályi megfeleléshez szükséges  
záradékolás megjelenítését szolgálja.”*

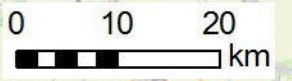




2024.11.11.



- elsődleges
- másodlagos
- ▲ vadmadár
- ◆ fogságban tartott madarak
- védő körzet (3 km)
- megfigyelési körzet
- megye
- ▨ belterület
- település





## ZÁRADÉK

Az eredeti papír alapú dokumentummal egyező.

Másolatkészítő szervezet neve:

Jász-Nagykun-Szolnok Vármegyei Kormányhivatal

A másolat képi vagy tartalmi egyezéséért felelős személy neve:

Muhari Kitti

Másolatkészítő rendszer:

Poszeidon (EKEIDR) Irat és Dokumentumkezelő rendszer. '3.815.8.35'

Másolatkészítési szabályzat:

JNSZM KH Kormány megbízottjának 8/2018. (IV. 12.) számú utasítása

Másolatkészítési rend elérhetősége:

<https://kormanyhivatalok.hu/kormanyhivatalok/jasz-nagykun-szolnok/megye/e-ugyintezes>

Másolatkészítés időpontja:

2024.11.08. 09:22:58



A dokumentum elektronikusan hitelesített.  
Dátum: 2024.11.08 09:22:58  
Jász-Nagykun-Szolnok Vármegyei Kormányhivatal  
Muhari Kitti



## Jász-Nagykun-Szolnok Vármegyei Kormányhivatal

AGRÁRÜGYI FŐOSZTÁLY  
NÖVÉNY- ÉS TALAJVÉDELMI OSZTÁLY

Tárgy:	Körülhatárolt terület kijelölése, zárlati és kötelező növényvédelmi intézkedések elrendelése
Ikt. szám:	JN/57/02324-2/2024.
Ügyintéző:	Polgár Viktória
Telefon:	56/516-815
Hiv. szám:	J165706. számú mintavételi jkv., és E2024-ELII-027471. számú vizsgálati jkv.
Melléklet:	1 db térkép + Tájékoztató a károsítóról

### H A T Á R O Z A T

A Jász-Nagykun-Szolnok Vármegyei Kormányhivatal Agrárügyi Főosztály Növény- és Talajvédelmi Osztály, mint növény- és talajvédelmi hatáskörben eljáró Vármegyei kormányhivatal (a továbbiakban: élelmiszerlánc-felügyeleti szerv), a **szőlő aranyszínű sárgaság fitoplazma** (*Grapevine flavescence dorée phytoplasma*, a továbbiakban: **FD zárlati károsító**) **zárlati károsító okozta** fertőzés felszámolása és visszaszorítása érdekében a 2024. évi zárlati károsító felderítés eredménye alapján az alábbi **növény-egészségügyi zárlati és kötelező növényvédelmi intézkedéseket hozza** a fertőzésveszélynek kitett szőlőnövényt és szőlőszaporítóanyagot termő ingatlanokra, valamint az azokon található szőlőültetvényekre és szőlőnövényekre vonatkozóan:

#### I.

A 2022.-2024 évi zárlati károsító fertőzés miatt a **Tiszasas 079/29, 093/16, 079/23 , 0105/17 hrsz.-ú valamint új fertőzött terület a Tiszasas 0105/18; 099/30; 099/9; 097/9; 064/58** területeken található, laborvizsgálattal megerősítetten **FD zárlati károsítóval fertőzött szőlőtőkék körüli, 1 km sugarú körben található területeket** – a jelen határozat elválaszthatatlan mellékletét képező térképen meghatározottak szerint – **fertőzött területté jelöli ki.**

#### II.

A 2022.-2024 évben zárlati károsító fertőzések nyomán kijelölt **fertőzött terület határától számított 3 km sugarú körben található területeket**, beleértve az ott található települések – Tiszaug, Tiszasas, Tiszakürt, Csépa, Cserkeszőlő- érintett területeit, azok bel- és külterületi ingatlanait – a jelen határozat elválaszthatatlan mellékletét képező térképen meghatározottak szerint – **védő (puffer) zónává jelöli ki.**

#### III.

A fertőzött területet és a védő (puffer) zónát együttesen **körülhatárolt területnek jelöli ki.**

A fertőzött terület és a védő (puffer) zóna térbeli kiterjedését jelen határozat elválaszthatatlan mellékletét képező térkép ábrázolja.

A fertőzött területre vonatkozóan a szőlőnövény, szőlőültetvény használója (földhasználó, tulajdonos) az alábbi növény-egészségügyi intézkedéseket és növényvédelmi technológiát köteles betartani:

- 1.) Az élelmiszerlánc-felügyeleti szerv kormánytisztviselői által jelzőfestékekkel megjelölt, az *FD zárlati károsító jellegzetes tüneteit mutató minden szőlőnövényt gyökérzetével együtt meg kell semmisíteni*, az erről rendelkező külön határozatban előírtak alapján.
- 2.) Az *FD zárlati károsító* terjedésének nyomon követése miatt, az ültetvény használója köteles az eltávolított szőlő sárgaság jellegzetes tüneteit mutató szőlőnövények helyét a helyszínen azonosítható módon *megjelölni*, valamint az esetlegesen a talajban maradó gyökérzetből fakadó új hajtásokat folyamatosan eltávolítani a vegetáció során.
- 3.) **Tilos elszállítani** a szaporító- és ültetési anyagot a fertőzöttnek minősített területen található minden szőlőterületről, mely kötelezés alól az élelmiszerlánc-felügyeleti szerv a vonatkozó jogszabályban foglalt feltételek teljesülése esetén kérelemre felmentést adhat.
- 4.) A károsító terjedését elősegítő növényt, terméket, anyagot, eszközt a területre ki- és bevinni tilos.
- 5.) **Tilos szaporítóanyagot szedni** a szaporító-alapanyag termő terület fertőzött táblájáról, míg el nem telik két olyan teljes vegetációs időszak, amelynek kezdete óta nem észlelték a szőlő sárgaság betegség tüneteit.
- 6.) **Meg kell semmisíteni elégetéssel** (égetésre vonatkozó érvényes szabályok betartása mellett) a szaporító-alapanyag termő terület fertőzött táblájáról származó minden, szaporítóanyag-termelésre szánt növényanyagot, beleértve a metszés során keletkezett nyesedéket is, vagy a felaprított növényi részek minimum 10 cm mélységű talajba forgatásával.
- 7.) Szőlő szaporító- és ültetési anyagot a területre csak igazolási rendszerben termesztett, hatósági növény-egészségügyi ellenőrzésben részesített szőlőiskolákból, forgalmazó helyekről származó tételekből szabad telepíteni.
- 8.) Az élelmiszerlánc-felügyeleti szerv az *FD zárlati károsító fertőzést terjesztő amerikai szőlőkabóca rovarvektor (Scaphoideus titanus)* ellen kötelező védekezést ír elő 2025. évben, illetve a növény-egészségügyi zárlat fenntartásáig. A rovarvektor biológiáját figyelembe véve a vegetációs időszakban 2-3 alkalommal kötelező kémiai - vagy azzal egyenértékű hatékony - védekezést folytatni. A zárlati károsítót terjesztő rovarvektor ellen végzett célzott növényvédőszeres kezelésekről nyilvántartást (permetezési naplót) szükséges vezetni, melyet az utolsó bejegyzéstől számított 3 évig köteles megőrizni.
- 9.) A fertőzést terjesztő amerikai szőlőkabóca rovarvektor szőlővesszőkre esetlegesen lerakott tojásainak elpusztítása érdekében a tél végi metszéssel eltávolításra kerülő vesszőket égetéssel vagy a felaprított növényi részek minimum 10 cm mélységű talajba forgatásával kell megsemmisíteni. A 2025. év tavaszán, illetve a növény-egészségügyi zárlat fenntartásáig a rügyfakadáshoz közeli időszakban olajos készítményekkel kell gyéríteni a vesszőkön áttelelő tojások számát.
- 10.) Rendszeresen ellenőrizni kell a szőlőnövényeket és ültetvényeket. Az esetlegesen előforduló *FD zárlati károsító fertőzési gyanút haladéktalanul jelenteni kell az élelmiszerlánc-felügyeleti szervnek.*
- 11.) A területen nem létesíthető szőlőiskola és szőlő törzsültetvény.

**Az élelmiszerlánc-felügyeleti szerv felhívja a földhasználók figyelmét az alábbiakra:**

Az élelmiszerlánc-felügyeleti szerv kormánytisztviselői a fertőzött területen fekvő táblákon:

- a vegetációs időszakban fokozott helyszíni ellenőrzéseket végeznek,
- a zárlati károsító terjesztésben szerepet játszó rovarvektorok (kabócák) jelenlétét csapdázással figyelemmel kísérik,
- ellenőrzik, hogy a termelő vagy tulajdonos eleget tett-e a szőlő sárgaság miatt elrendelt művelési, gondozási, kötelező védekezési kötelezettségének.

**A védő (puffer) zónára vonatkozóan a szőlőnövény, szőlőültetvény használója (földhasználó, tulajdonos) az alábbi előírásokat köteles betartani:**

- 1.) **Rendszeres ellenőrzést kell végezni júniustól a tenyészdő végéig a szőlőterületén a szőlő sárgaság tünetek jelenlétének felderítésére, a tünetek észlelése esetén értesítenie kell az élelmiszerlánc-felügyeleti szervet.**
- 2.) A zárlat ideje alatt a zárlat alá helyezett területről (körülhatárolt terület) az élelmiszerlánc-felügyeleti szerv engedélye nélkül az FD zárlati károsító fertőzést vizuálisan mutató, illetve laboratóriumi vizsgálattal igazoltan fertőzött növényt kivinni, illetve a károsító terjedését elősegítő növényt, terméket, anyagot, eszközt a területre **ki- és bevinni tilos.**
- 3.) Vegetáció során a rovarvektorok ellen **2-3 alkalommal növényvédő szeres védekezést** kell elvégezni az élelmiszerlánc-felügyeleti szerv által a védekezésre, védekezés optimális idejére vonatkozó hirdetményi úton közzétett védekezési felhívások figyelembe vételével.
- 4.) A fertőzést terjesztő amerikai szőlőkabóca rovarvektor szőlővesszőkre esetlegesen lerakott **tojásainak elpusztítása érdekében** a tél végi metszéssel eltávolításra kerülő vesszőket égetéssel vagy a felaprított növényi részek minimum 10 cm mélységű *talajba forgatásával* kell megsemmisíteni. A 2025. év tavaszán, illetve a növény-egészségügyi zárlat fenntartásáig a rügyfakadáshoz közeli időszakban olajos készítményekkel kell gyéríteni a vesszőkön áttelelő tojások számát.
- 5.) **Meg kell semmisíteni** az élelmiszerlánc-felügyeleti szerv kormánytisztviselői által kijelölt szőlőnövényeket a külön határozatban előírtak alapján.
- 6.) **Nem létesíthető szőlőiskola és szőlő törzsültetvény** a kórokozóval fertőzöttnek minősített terület határától számított 100 méter távolságon belül.
- 7.) A nyugalmi időszakban a szőlőnövényeket, a művelési módnak megfelelően **metszésben** kell részesíteni.

**Azon ingatlanok esetében, amelyeken a puffer zóna külső határvonala keresztülhalad, a puffer zónára vonatkozó előírások a teljes ingatlanra érvényesek.**

A védő (puffer) zónában lévő szőlőtermő területeken az élelmiszerlánc-felügyeleti szerv szakemberei:

- a vegetációs időszakban helyszíni ellenőrzéseket és szükség szerint mintavételeket végeznek,
- elrendelik a laboratóriumi vizsgálattal fertőzöttnek bizonyult növények megsemmisítését,
- a zárlati károsító terjesztésben szerepet játszó rovarvektorok (kabócák) jelenlétét csapdázással figyelemmel kísérik,
- ellenőrzik, hogy a termelő vagy tulajdonos eleget tett-e a szőlő sárgaság miatt elrendelt művelési, gondozási, kötelező védekezési kötelezettségnek.



**III.) A fertőzött területeket és a védő (puffer) zónát együttesen körülhatárolt területnek jelölöm ki, ahol a használó (földhasználó, tulajdonos) az alábbi előírást is köteles betartani:**

A körülhatárolt területen belül található elhanyagolt ültetvényt és egyéb gondozatlan szőlő területeket úgy kell tekinteni, hogy a termelő, vagy tulajdonos nem teljesítette a zárlatnak minősülő kórokozó terjedésének megakadályozására és a zárlati károsító terjesztését végző rovarok (rovarvektorok) egyedszámának gyérítésére vonatkozó kötelezettségét.

Az *FD zárlati károsító* terjedésének megakadályozása érdekében, **minden földhasználóra kiterjedő kötelezettség** a tenyészidő során, a rendelkezésre álló útmutatók alapján, a szőlőnövények **folyamatos ellenőrzése** és a szőlő sárgaság jellegzetes **tüneteinek észlelése** esetén, az illetékes élelmiszerlánc-felügyeleti szerv haladéktalanul **értesítése**.

Az élelmiszerlánc-felügyeleti szerv kötelezi a földhasználókat, hogy a körülhatárolt területen az esetlegesen előforduló *FD zárlati károsító* fertőzés felszámolásáig, a növény-egészségügyi zárlati és a kötelező növényvédelmi intézkedéseket folyamatosan tartásuk be.

Az elrendelt zárlat akkor **oldható fel**, ha a fertőzött területen a legutóbbi két teljes vegetációs időszak kezdete óta nem észlelték a szőlősárgaság jellegzetes tüneteit, vagy laboratóriumi vizsgálattal igazolták a kórokozó mentességét. Az eredeti körülhatárolt terület egésze átminősül puffer zónává, melyben ezután is folytatni kell a mintavétellel kiegészített, alapos ellenőrzést az esetlegesen fertőzött növények felderítésére, és továbbra is fennmarad az amerikai szőlőkabóca elleni védekezési kötelezettség.

A növény-egészségügyi **zárlat feloldásáról** az élelmiszerlánc-felügyeleti szerv határozat formájában dönt.

Az élelmiszerlánc-felügyeleti szerv felhívja a földtulajdonosok/földhasználók figyelmét arra, hogy a határozat rendelkezéseinek betartását **folyamatosan ellenőrizni fogja**.

Az élelmiszerlánc-felügyeleti szerv **figyelmezteti** a földtulajdonosokat/földhasználókat, hogy amennyiben az előírt **kötelezettségének nem, vagy nem megfelelően tesz eleget**, úgy az élelmiszerlánc-felügyeleti szerv **500.000 Ft-tól 100.000.000 Ft-ig** terjedő mértékű **növényvédelmi bírság** kiszabását kezdeményezheti. A határozatban foglaltak be nem tartásával adott esetben megvalósíthatja a Büntető Törvénykönyvről szóló 2012. évi C. törvény 361. § c) pontjában meghatározott, elzárással is büntethető, **járványügyi szabályszegés vétségét**.

Az élelmiszerlánc-felügyeleti szerv jelen határozatot azonnal **végrehajthatónak nyilvánítja**.

A döntés a közléssel végleges. Amennyiben a döntésben foglaltakkal nem ért egyet, a közléstől számított 30 napon belül közigazgatási pert indíthat a területileg illetékes, közigazgatási kollégiummal működő törvényszéknél (Debreceni Törvényszék, 4025 Debrecen, Arany János u. 25-31.). Tárgyalás tartását a Fél a keresetlevélben kérheti. A közigazgatási peres eljárás illetékét előzetesen megfizetni nem kell, az tárgyi illetékfeljegyzés alá esik. A peres eljárás illetékéről a bíróság dönt.

A jogi képviselő nélkül eljáró Fél a keresetlevelet választása szerint a döntést hozó hatósághoz benyújthatja személyesen, postai úton, vagy elektronikusan (<https://epapir.gov.hu/> oldalon keresztül).

A jogi képviselővel eljáró fél, valamint a belföldi székhellyel rendelkező gazdálkodó szervezet a keresetlevelet elektronikus úton, az e-papír szolgáltatás igénybevételével köteles benyújtani, a <https://epapir.gov.hu/> oldalon keresztül. (A benyújtás elősegítése céljából tájékoztatom, hogy a felületen a „Témacsoport” megnevezésénél a „Jogorvoslat” szöveget; „Ügytípus” megnevezésénél a „Közigazgatási szerv határozatának bírósági felülvizsgálat iránti keresetlevél” szöveget; „Címzett” megnevezésénél a „Jász-Nagykun-Szolnok Vármegyei Kormányhivatal” szöveget válassza ki. A „Hivatkozási szám” megnevezésénél a keresettel támadott döntés ügyszámát szükséges beírni.)

## I N D O K O L Á S :

Az élelmiszerlánc-felügyeleti szerv növényvédelmi felügyelője 2024. szeptember 5. napján az *FD zárlati károsító*ra növény-egészségügyi felderítést végzett, amely során a **Tiszasas 0105/17, Tiszasas 0105/18; 099/30; 099/9; 097/9; 064/58** hrsz.-ú szőlő területeken a szőlő aranyszínű sárgaság betegség tüneteit mutató szőlőnövények kerültek megmintázásra. Mintavételi jegyzőkönyv száma: **165706**

Mintavétel földrajzi koordinátái:

GPS (WGS) 1. minta N: 46.83527, E: 20.09500

2. minta N: 46.83514, E: 20.09466

4. minta N: 46.83638, E: 20.09699

6. minta N: 46.83826, E: 20.09468

10. minta N: 46.83829, E: 20.10168

17. minta N: 46.82858, E: 20.10263

A mintát a Nemzeti Élelmiszerlánc-biztonsági Hivatal Élelmiszerlánc-biztonsági Laboratórium Igazgatóság Növény-egészségügyi Diagnosztikai Nemzeti Referencia Laboratórium (továbbiakban: Laboratórium) vizsgálta és a vizsgálat eredményeként megállapította, hogy a minta *FD zárlati károsító*val (*Grapevine Flavescence dorée* phytoplasma) fertőzött. A Laboratórium által kiállított vizsgálati jegyzőkönyv száma: **E2024-ELII-027471**.

A 2022.-2024 évi zárlati károsító fertőzés miatt a **Tiszasas 079/29, 093/16, 079/23, 0105/17** hrsz.-ú szőlő területek köré létrehozott körülhatárolt területen 2024 szeptember és október hónapban felderítést végzett az élelmiszerlánc felügyeleti szerv. A területeken a *FD zárlati károsító* tüneteit mutató szőlőnövényeket derített fel, és jelölt meg.

A növénykárosítókkal szembeni védekező intézkedésekről szóló (EU) 2016/2031 európai parlamenti és tanácsi rendelet egységes végrehajtási feltételeinek megállapításáról, valamint a 690/2008/EK bizottsági rendelet hatályon kívül helyezéséről és az (EU) 2018/2019 bizottsági végrehajtási rendelet módosításáról a Bizottság (EU) 2019/2072 Végrehajtási rendelete (2019. november 28.) rendelkezik (a továbbiakban: **2019/2072 EU Végrehajtási rendelet**). A **szőlő aranyszínű sárgaság fitoplazma zárlati károsító** a 2019/2072 EU Végrehajtási rendelet II. melléklet B rész 6.1. pont szerint.

Az élelmiszerláncról és hatósági felügyeletéről szóló 2008. évi XLVI. törvény (a továbbiakban: *Éltv.*) 17. § (1) bekezdés a) és b) pontja alapján a *termelő, illetve a földhasználó köteles a zárlati és vizsgálatköteles nem zárlati károsítókat elpusztítani, azok behurcolását, meghonosodását, terjedését megakadályozni; a zárlati károsítók okozta fertőzést vagy annak gyanúját haladéktalanul az élelmiszerlánc-felügyeleti szervnek bejelenteni.*

Az Éltv. 48. § (1)-(2) bekezdései az alábbiakat rögzítik a növény-egészségügyi intézkedésekkel összefüggésben:

48.§ (1) Növények és növényi termékek egyes károsítói behurcolásának, elterjedésének és felszaporodásának megakadályozása, kártételének csökkentése, felszámolása érdekében, továbbá a károsító természetéhez és elterjedtségéhez mérten, a veszély elhárításához szükséges mértékben és ideig az élelmiszerlánc-felügyeleti szerv az e törvény végrehajtására kiadott jogszabályban meghatározott esetekben az alábbi növény-egészségügyi intézkedéseket hozhatja:

- a) fertőtlenítést, megsemmisítést rendelhet el, amelynek érdekében meghatározott szerek, eszközök, illetve eljárások alkalmazását előírhatja vagy betilthatja;
- b) javaslatot tehet védett zónák kijelölésére;
- c) térítés ellenében történő közcélú munkavégzést, a létesítmény, a szállító-, növényvédő és más eszközök, valamint anyagok igénybevételét rendelheti el;
- d) fogékony növényfajok, illetve fajták termesztését korlátozhatja, betilthatja;
- e) károsítók, valamint a fertőzés közvetítését lehetővé tevő tárgyak szállítását, forgalomba hozatalát és tárolását betilthatja, korlátozhatja, engedélyhez, illetve bejelentéshez kötheti;
- f) zárlati károsítók vagy Magyarországon nem honos szervezetek tenyésztését és tartását, valamint a velük való munkát betilthatja, korlátozhatja, engedélyhez, illetve bejelentéshez kötheti;
- g) a károsítók behurcolásának és elterjedésének megakadályozására, előfordulásának, felszaporodásának figyelemmel kísérésére és a védekezési intézkedések megtételére kötelezhet;
- h) a fertőzött, fertőzészgyanús vagy fertőzés által veszélyeztetett területeken meghatározott károsítóktól való mentesítésre, illetve mentesen tartásra kötelezhet;
- i) korlátozhatja a fertőzött, a fertőzészgyanús vagy a fertőzésveszélynek kitett ingatlanok, földterületek mezőgazdasági célú használatát, hasznosítását, valamint az ilyen földterületeket növény-egészségügyi zárlat alá helyezheti, fertőzésveszélyt jelentő növényállomány kivágását és megsemmisítését elrendelheti;
- j) meghatározott károsítókkal való fertőzés vagy a fertőzés gyanúja esetén, illetve egyes károsítókkal szembeni rezisztenciavizsgálat eredményétől függően betilthatja vagy korlátozhatja olyan növényi részek forgalomba hozatalát, amelyek köztermesztés céljára nem alkalmasak;
- k) elrendelheti növények vagy növényi termékek tárolására, raktározására szolgáló földterületek, épületek, építmények, helyiségek vagy tartályok fertőtlenítését, mentesítését vagy megtisztítását, és ennek érdekében meghatározott anyagok, eszközök vagy eljárások használatát előírhatja vagy betilthatja;
- l) állami és közérdekű védekezést rendelhet el.

(2) A zárlati és a vizsgálatköteles nem zárlati károsítóval fertőzött területet, növényt, növényi terméket és az azt tartalmazó szállítmányt, raktárt, eszközt növény-egészségügyi zárlat alá kell helyezni, illetőleg behozatalnál a szállítmányt vissza kell utasítani attól függetlenül, hogy az rendelkezik növény-egészségügyi bizonyítvánnyal.

A növény-egészségügyi feladatok végrehajtásának részletes szabályairól szóló 7/2001. (I. 17.) FVM rendelet (a továbbiakban: Rendelet) 2. számú melléklet A. részének II. szakasz d) pont 6.) alpontja szerint a *Grapevine flavescence dorée phytoplasma* zárlati károsító, amely a tagállamok területén előfordul és az egész Európai Unióra nézve fontos, ezért megtelepedésének, illetve továbbterjedésének megakadályozására és a fertőzés felszámolására vonatkozóan növény-egészségügyi intézkedéseket kell hozni.

A Rendelet 10. § (2) bekezdése alapján a zárlat alá helyezett területről, létesítményből, amennyiben arról az elrendelő határozat másként nem rendelkezik, a károsítót, illetve annak bármely fejlődési alakjával fertőzött anyagot kivinni vagy oda a fertőzés terjedését elősegítő tárgyat, illetőleg terményeket bevenni tilos. A zárlati területen csak az azt elrendelő határozatnak megfelelő tevékenység folytatható.

A Rendelet 8. § rendelkezése értelmében zárlati károsítók megtelepedésének, illetve továbbterjedésének megakadályozására és a fertőzés felszámolására vonatkozó belső növény-egészségügyi előírásokat, zárlati szabályokat a 7. számú melléklet tartalmazza.

A Rendelet 7. sz. melléklet 1.4.1.2. pontja tartalmazza ezen zárlati károsító megtelepedésének, illetve továbbterjedésének megakadályozására és a fertőzés felszámolására vonatkozó részletes, belső növényegészségügyi előírásokat, zárlati szabályokat. Az élelmiszerlánc-felügyeleti szerv zárlati rendelkezései a Rendelet 7. számú mellékletének 1.4.1.2. pontján alapulnak:

1.4.1.2.1. *Grapevine flavescence dorée (FD) phytoplasma jelenlétének laboratóriumi vizsgálattal szőlőnövényből történt kimutatásakor a fertőzött növényanyagot, valamint az azokat termő területet zárlat alá kell helyezni és haladéktalanul körülhatárolt területet kell kijelölni.*

1.4.1.2.1.1. *A körülhatárolt terület magában foglalja:*

a) *fertőzött területet* – mely 1 km sugárú kör azon növény(ek) körül, amely(ek)re laboratóriumi vizsgálattal megerősítették a kórokozó jelenlétét, valamint

b) *a pufferzónát* – amely a fertőzött területet veszi körül és szélessége a fertőzött terület határától mért legalább 3 km.

1.4.1.2.2. *Amennyiben megerősítik a kórokozó jelenlétét az eredeti észleléstől eltérő területen, ennek megfelelően kell újból kijelölni a körülhatárolt területet.*

1.4.1.2.3. *A fertőzött területen az alábbi hatósági intézkedéseket kell elrendelni a károsító felszámolására:*

a) *a terület összes szőlőtermő állományát ellenőrizni kell vizuális vizsgálattal; a szőlő sárgaság betegség (a továbbiakban: szőlő sárgaság) jellegzetes tüneteit mutató minden növényt gyökérzetével együtt meg kell semmisíteni;*

b) *ha a következő évben található a szőlő sárgaság tünetet mutató növény az előző évben eltávolított helye mellett, az összes, a soron belüli és az a melletti sorban a szomszéd növényt meg kell semmisíteni, még a tünetmenteseket is, és*

c) *a teljes ültetvényt fel kell számolni, ha a szőlő sárgaság jellegzetes tüneteit mutató növények aránya meghaladja a 30%-ot.*

1.4.1.2.4. *A fertőzött területen az összes szőlő- és szőlő szaporítóanyag-termelőre vonatkoznak az alábbi kötelezettségek:*

a) *tilos elszállítani a szaporító- és ültetési anyagot a fertőzöttnek minősített területen található minden szőlőterületről,*

b) *rendszeresen kell ellenőrizni az ültetvényt a szőlő sárgaság tünetek jelenlétének megállapítására, észlelés esetén értesíteni kell a járási hivatalt,*

c) *védekezni kell az FD-vektorok ellen a járási hivatal előírása szerint; a kezelések adatainak nyilvántartását legalább 3 évig meg kell őrizni;*

d) *a járási hivatal rendelkezése alapján a kijelölt szőlőnövényeket meg kell semmisíteni, és*

e) *nem létesíthető szőlőiskola és szőlő törzsültetvény a kórokozóval fertőzöttnek minősített területen belül.*

1.4.1.2.6. *A pufferzónában az alábbi hatósági intézkedéseket kell elrendelni a károsító terjedésének megakadályozására:*

a) *a területen alapos felderítést kell végezni a szőlő sárgaság tünetek jelenlétének felkutatására,*

b) *mintát kell venni laboratóriumi vizsgálatra, ha nincs tünetes növény, tünetmentesből,*

c) *a laboratóriumi vizsgálattal fertőzöttnek bizonyult növényeket meg kell semmisíteni, és*

d) *egyéb indokolt intézkedéseket kell előírni, pl. a fertőzés bekövetkezése esetén a többi, egészséges növény megvédésére.*

1.4.1.2.7. *A pufferzónában az összes szőlő- és szőlő szaporítóanyag-termelőre vonatkoznak az alábbi kötelezettségek*

a) *rendszeres ellenőrzést kell végezni júniustól a tenyészidő végéig szőlőterületén a szőlő sárgaság tünetek jelenlétének felderítésre, a tünetek észlelése esetén értesítenie kell a járási hivatalt,*

b) *védekezni kell az FD-vektorok ellen a járási hivatal előírása szerint; a növényvédő szeres kezelések adatainak nyilvántartását legalább 3 évig meg kell őriznie,*

c) *meg kell semmisíteni a járási hivatal által kijelölt szőlőnövényeket az előírtak alapján, és*

d) nem létesíthető szőlőiskola és szőlő törzsuítottvény a kórokozóval fertőzöttnek minősített terület határától számított 100 méter távolságon belül.

1.4.1.2.8.2. A járási hivatalnak szemle során ellenőriznie kell, hogy a termelő vagy tulajdonos eleget tett-e a szőlő sárgaság miatti zárlatot és a terület körülhatárolását elrendelő határozatban megállapított művelési, gondozási, kötelező védekezési kötelezettségnek. Ha a termelő vagy tulajdonos nem tett eleget ennek a kötelezettségnek, elhanyagolt ültetvényét, mint a környező szőlőterületekre jelentős növény-egészségügyi kockázatot hordozó növényeket, gyökérzettel együtt ki kell vágnia és meg kell semmisítenie.

Az Éltv. 54. § (1) bekezdése értelmében a zárlati károsító előfordulásának felszámolását, terjedésének megakadályozását szolgáló intézkedés során a termelők növényállományában végrehajtott részleges vagy teljes megsemmisítés esetén az adott dologban keletkezett károk enyhítésére – a (2) bekezdésben meghatározott kivételekkel – a termelő az államtól e törvény végrehajtására kiadott jogszabályban meghatározottak szerint részleges kártalanításra jogosult. A kártalanításról az élelmiszerlánc-felügyeleti szerv határozatban dönt. Az élelmiszerlánc-felügyeleti szerv felhívja az Ügyfél figyelmét, hogy a kártalanítási eljárás kérelemre induló eljárás.

Az élelmiszerlánc-felügyeleti szerv megítélése szerint a mezőgazdasági termelés zavartalanságának, továbbá az egészséges környezethez fűződő jog biztosítása érdekében, a zárlati károsítók elleni védekezés kiemelt összetársadalmi érdek, így a védekezési késedelem, illetve e kötelezettségek teljesítésének elmaradása adott esetben jelentős vagy helyrehozhatatlan kárral járhat.

A fentiek alapján az élelmiszerlánc-felügyeleti szerv a zárlati károsító okozta fertőzés felszámolása és visszaszorítása érdekében:

- A zárlati károsítóval fertőzött szőlőnövények termő helyét fertőzött táblává nyilvánította;
- A fertőzött tábla 1 km-es körzetében lévő szőlőnövényekkel beültetett – a rendelkező részben felsorolt településeken található – ingatlanokat fertőzött területként jelölte meg;
- A fertőzött területek 3 km-es körzetében lévő szőlőnövényekkel beültetett – a rendelkező részben felsorolt településeken található – ingatlanok képezik a védő (puffer) zónát;
- kötelező növényvédelmi intézkedéseket határozott meg.

Az Éltv. 60. § (1) bekezdés a) pontjai alapján növényvédelmi bírságot kell kiszabni azzal szemben, aki a zárlati károsítóval való fertőzés azonnali felszámolására vonatkozó kötelezettségét megszegi, zárlati károsítót terjeszt, vagy a terjedést elősegíti, a zárlati intézkedést megszegi. A kilátásba helyezett növényvédelmi bírság összegét az Éltv. 59. § (3) bekezdése, valamint az élelmiszerlánc felügyeletével összefüggő bírságok kiszámításának módjáról és mértékéről szóló 194/2008. (VII. 31.) Korm. rendelet állapítja meg.

A határozat az általános közigazgatási rendtartásról szóló 2016. évi CL. törvény (továbbiakban: Ákr.) 80. § (1) bekezdésének és 81. § (1) bekezdésének megfelelően került kiadásra, amely az Ákr. 82. § (1) bekezdése értelmében közléssel válik véglegessé. A döntés közlésének napját az Ákr. 85. § (5) bekezdése határozza meg.

Az élelmiszerlánc-felügyeleti szerv hatáskörét és illetékességét a földművelésügyi hatósági és igazgatási feladatokat ellátó szervek kijelöléséről szóló 383/2016. (XII.2.) Korm. rendelet 3. § (2) bekezdése, a 13. § f) pontja, 14. § (4) bekezdése és 18. § (3a) bekezdése, valamint a FVM Rendelet 9. §-a állapítja meg. Az élelmiszerlánc-felügyeleti szerv illetékességét továbbá a fővárosi és vármegyei kormányhivatalokról, valamint a



járási (fővárosi kerületi) hivatalokról szóló 568/2022. (XII.23.) Korm. rendelet 2. § (1)-(2) bekezdései határozzák meg.

A tájékoztatás a jogorvoslat lehetőségéről az általános közigazgatási rendtartásról szóló 2016. évi CL. törvény 114. § (1) bekezdése, valamint a közigazgatási perrendtartásról szóló 2017. évi I. törvény (Kp.) 39. § (1) és (6) bekezdése alapján történt. A Bíróság hatásköre a Kp. 12. § (1) bekezdésén, illetékessége a Kp. 13. § (1) bekezdés e) pontján, valamint a bíróságok elnevezéséről, székhelyéről és illetékességi területének meghatározásáról szóló 2010. évi CLXXXIV. törvény 4. számú mellékletének 3. pontján alapul. A bírósági eljárás illetékét az illetékekről szóló 1990. évi XCIII. törvény 45/A. § (1) bekezdése tartalmazza.

Szolnok, 2024. november.05.

Tisztelettel:

*Dr. Berkó Attila főispán nevében*



és megbízásából kiadmányozó osztályvezető helyett:

Erős István

osztályvezető

Értesül:

1. Tiszasas 079/29; 093/16; 079/23; 0105/17; 0105/18; 099/30; 099/9; 097/9; 064/58 hrsz.-ú fertőzött területek 1-4 km sugarú körében található ingatlanok tulajdonosai és földhasználói (az ügyfelek köre pontosan nem megállapítható) – közhírré tétel útján

2. Irattár

Tájékoztatásul:

Tiszazugi Hegyközségek, Tálás László hegybíró, 5471 Tiszakürt, Táncsics út 4. (elektronikusan)

Tiszaug Község Önkormányzata 6061 Tiszaug, Rákóczi Ferenc út 51. (hivatali kapu)

Tiszakürt Község Önkormányzata 5471 Tiszakürt, Hősök tere 1. (hivatali kapu)

Csépa Község Önkormányzata 5475 Csépa, Rákóczi Ferenc utca 24. (hivatali kapu)

Cserkeszölő Község Önkormányzata 5465 Cserkeszölő, Köztársaság tér 1 (hivatali kapu)

Tiszasas Község Önkormányzata 5474 Tiszasas, Rákóczi Ferenc utca 32. (hivatali kapu)

Bács-Kiskun Vármegyei Kormányhivatal Agrárügyi Főosztály Növény- és Talajvédelmi Osztály 6000

Kecskemét, Halasi út 34.(hivatali kapu)

Nemzeti Élelmiszerlánc-biztonsági Hivatal (e-mail: [nbi@nebih.gov.hu](mailto:nbi@nebih.gov.hu))

Az eredeti papíralapú dokumentummal egyező.

Ezen lap nem része az eredeti iratnak,  
kizárólag a jogszabályi megfeleléshez szükséges záradékolás megjelenítését szolgálja.



Cserkeszőlő

BOGARAS

Tiszaug

Tiszasas

Csepa

Szélevény

PALÓCZIRUSZFA

HALESZ

46.831269; 20.094680

46.831290; 20.031680

46.83090; 20.134380

46.831140; 20.094680

46.831161; 20.091990

46.831270; 20.095000

46.833970; 20.138210

46.828980; 20.102080

# Tájékoztató a szőlő aranyszínű sárgaság fitoplazmás betegségéről

## Miért jelent veszélyt?

Az aranyszínű sárgaságot okozó Grapevine flavescence dorée (FD) phytoplasma (baktérium-szerű kórokozó) a szőlő egyik legveszélyesebb kórokozója. A fertőzés következtében a szőlőtőkék terméshozama 20-50 %-kal csökkenhet, a beteg növények száma évente megtízszereződhet. A betegség elleni védekezéshez jelenleg nem áll rendelkezésre megfelelő növényvédő szeres eljárás, így a tőkék 80-100 %-a is megfertőződhet. Fogékony fajták esetében néhány év leforgása alatt az egész ültetvény kipusztulhat. **A fitoplazma emberi egészségre semmilyen veszélyt nem jelent.**

## Hogyan terjed?

Az aranyszínű sárgaságot okozó fitoplazma a fertőzött növény hancsrészében él, önállóan és mechanikai úton továbbterjedésre nem képes. Új területekre és ültetvényekbe elsősorban fertőzött szaporítóanyaggal kerülhet. Továbbterjedésében jelentős szerepet játszik fő vektora, az **amerikai szőlőkabóca**. A rovar testében felszaporodó kórokozó a vektor szívogatásával kerül át az egészséges növényekbe.

## Mik a tünetei?

A beteg szőlőtőke fejlődése már tavasztól visszamarad, néha hajtások sem képződnek. A fogékony fajtáknál a fásodás elmarad, a vessző elvékonyodik és gumiszerűvé válik. Ha a tőke a tenyészidő során később fertőződik, a megindult fásodás megáll.



Ízközök rövidülése  
fotó: [www.inspection.gc.ca](http://www.inspection.gc.ca)



Egyetlen fásodás  
fotó: [www.inspection.gc.ca](http://www.inspection.gc.ca)





A hajtásokon az első, enyhe sodródást mutató levelek a nyár közepén jelennek meg. A tünetek fokozatosan erősödnek, és kialakul a betegségre jellemző, levél fonákja felé történő, háromszög alakú sodródás.



A napnak kitett levélrészekon a fehér bogyójú fajtáknál a levéllemez részleges vagy teljes sárgulása, kék bogyójú fajtáknál vörösödése figyelhető meg. Mindkét esetben a levél felület fémes színezetet kaphat.



Augusztus és szeptember hónapokban a főerek mentén krémsárga foltok jelennek meg, amelyek fokozatosan terjednek a levél felületen, végül a teljes levél elszárad. Az így elhalt, megkeményedett levelek ősszel később hullanak le, mint az egészségesek. Télen a be nem értett vesszők elfeketednek és elpusztulnak. A következő tavasszal a megmaradt rügyekből keletkező virágzat leszárad, kevesebb fürt képződik. Késői fertőzés esetén a bogyók zsugorodnak, megbarnulnak, rossz ízűvé válnak.



Levél sárgulás *fotó: EPPO*



Zsugorodó bogyók *fotó: EPPO*



Megbarnult bogyók *fotó: Dér Zsófia*



## Hogyan védekezünk?

A védekezés alapja az egészséges szaporítóanyag használata és a betegség terjesztésében szerepet játszó **amerikai szőlőkabóca** elleni védekezés.

A szőlőkabóca könnyen felismerhető jellegzetes narancssárga színezetéről és mintázottságáról valamint a fejtető alakjáról, ami enyhén csúcsos és **az elülső élén fekete csík** fut végig.



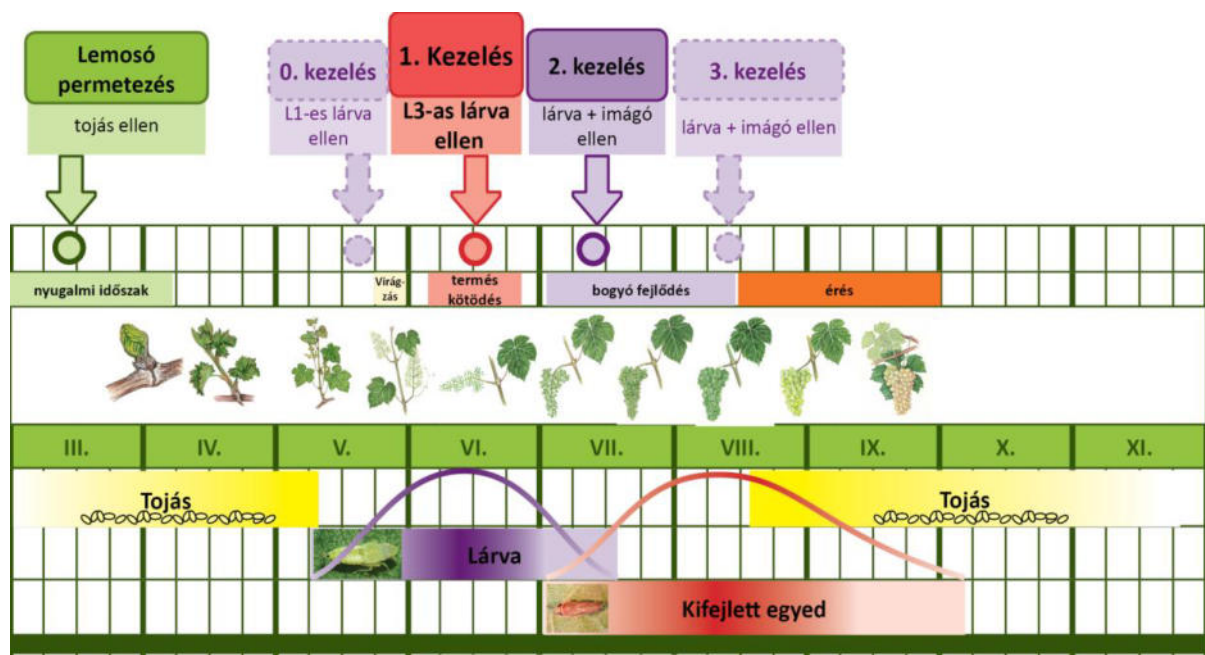
Egynemzedékes faj, tojás alakban, a kétéves fiatal karokban telél át, ahová a nőstények a tojásokat a foszló kéreg alá helyezik el. A lárvák kelése időjárástól függően elhúzódó, május közepétől egészen július első dekádjáig tarthat. A lárvák és a nimfák főleg a hajtások alsó leveleinek fonákján tartózkodnak. Az imágók július elejétől-közepétől jelennek meg - először a hímek, később a nőstények -, és egészen szeptember végéig, október elejéig jelen vannak. A rajzáscsúcs időjárástól függően július vége-augusztus közepe közötti időszakra esik.

A fertőzött növényállományban a fiatal lárvák táplálkozásuk során veszik fel a fitoplazma kórokozót. A felvételi idő általában 7-13 nap. Ezt egy hosszabb lappangási időszak követi (30-42 nap), ami alatt a rovar fertőzőképessé válik. Ez az időtartam szükséges ahhoz, hogy a fitoplazma bekerüljön a nyálmirigyekbe, majd újra leadhatóvá váljon. A kabócák fertőzőképessége így kb. 4-5 hét múlva alakul ki, bármilyen fejlődési stádiumban vannak is, és egész életük során fertőzőképesek maradnak. Így a betegség átvitelének ideje az első egyedek kelése után egy hónappal kezdődhet és a kifejlett egyedek őszi pusztulásáig tart. **Fontos, hogy a kifejlett egyedek a tojásrakás során nem képesek az utódokba örökíteni a kórokozót.**

A többi kabócafajhoz hasonlóan a szőlőkabóca is öt lárvastádiummal rendelkezik. Az első stádiumú lárva hossza 1,5-1,8 mm, a fej megnyúlt, a csápok viszonylag hosszúak. A test fehéres színű, az utolsó potrohszelvényen mindkét oldalon egy-egy fekete, rombuszalakú folt található. A 2., 3. és a 4. stádiumú lárva igen hasonlít az elsőhöz, elsősorban méretben különböznek egymástól. Az ötödik stádiumú lárva 4,3-5,2 mm hosszú. A fej megnyúlt, és gyakran már okkersárgás foltok láthatók rajta. A test sárgás színű, a szárnykezdemények gyakran okkersárgák. A toron és a potroh egy részén barnás-feketés foltok találhatóak. Az utolsó potrohszelvényen jól láthatók a fekete foltok.



Az amerikai szőlőkabóca elleni védekezés: a kezelési időpontok és az alkalmazható növényvédő szerek (a 2020.10.22. napján érvényben lévő engedélyokiratok alapján került összeállításra.)



#### 0. – 1. kezelés

A védekezés fő iránya L1-L3 lárvák ellen.

**Karate Zeon 5 CS (Ninja Zeon 5CS)** (lambda-cihalotrin) III. kat. Dózis 0,25 l/ha; Maximum évente 2 kezelés, legalább 10 nap a kezelések között. Utolsó kezelés fűtzáródáskor. **Élelmezés egészségügyi várakozási idő (továbbiakban: ÉVI): 7 nap.**

**Kaiso EG (Wakizasi)** (lambda-cihalotrin) II. kat. Dózis 0,25 kg/ha; évente 1 kezelés engedélyezett. Utolsó kezelés fűtzáródáskor. **ÉVI: 7 nap.**

**Decis Mega** (deltametrin) II. kat. Dózis 0,15 l/ha; Maximum évente 3 kezelés, legalább 14 nap a kezelések között. Utolsó kezelés: zsendülésig. **ÉVI: 7 nap.**

#### 1. – 2. kezelés

**Sivanto Prime** (flupiradifuron) II. kat. Dózis 0,4 l/ha; (fűrt megnyúlás idején), 0,5 l/ha (zsendülés idején); Legfeljebb évente 1 kezelés. **ÉVI: 14 nap.**

#### 2. – 3. kezelés

**Klartan 24 EW (Mavrik 24 EW)** (tau-fluvalinát) II. kat. Dózis 0,2-0,3 l/ha; Maximum évente 2 kezelés (érés kezdete és bogyószíneződés), legalább 14 nap a kezelések között. **ÉVI: 21 nap.** *Valamennyi fejlődési stádium ellen felhasználható* (Az imágó ellen a magasabb dózis használata indokolt)

## Ökológiai termesztésben

**Laser** (spinozad) II. kat. Dózis 0,4 l/ha; Maximum évente 2 kezelés, legalább 7 nap a kezelések között. Utolsó kezelés: két héttel betakarítás előtt. **ÉVI: 15 nap.**

**Laser Duplo** (spinozad) II. kat. Dózis 0,2 l/ha; Maximum évente 2 kezelés, legalább 7 nap a kezelések között. Utolsó kezelés: két héttel betakarítás előtt. **ÉVI: 15 nap.**

A szőlőültetvényeken megvalósuló növényegészségügyi védekezés támogatásáról szóló 9/2016. (II. 15.) FM rendelet alapján a szőlőtermelő a védekezési időszakban (**tárgyév május 1-től július 31-ig terjedő időszak**) a szőlőültetvényen kijuttatott növényvédő szer vételárához az 1a. melléklet szerinti mértékben és összegben vissza nem térítendő támogatást vehet igénybe:

*1a. melléklet a 9/2016. (II. 15.) FM rendelethez*<sup>54</sup>

### **Támogatás összege és mértéke nem körülhatárolt területen található szőlőültetvényen elvégzett növényegészségügyi megelőzés esetén**

A	B	C	D
Hasznosítás kódja	Szőlőültetvény hasznosítása	Támogatás összege (Ft/ha)	Támogatás mértéke (%)
1.	Borszőlő	legfeljebb 12 000 forint, de kérelmenként maximum 240 000 forint	a kijuttatott növényvédő szer vételárának 75%-a
2.	Csemegeszőlő		
3.	Kísérleti szőlő		
4.	NÉBIH által prebázis, bázis vagy certifikált kategóriájúként elismert és nyilvántartásba vett nemes és alany szaporító alapanyag	legfeljebb 12 000 forint	
5.	NÉBIH által standard kategóriájúként elismert és nyilvántartásba vett nemes és alany szaporító alapanyag	legfeljebb 12 000 forint, de kérelmenként maximum 240 000 forint	
6.	Szőlőoltvány-iskolában nevelt és szőlőültetvény létesítésére alkalmas ültetési anyag	legfeljebb 12 000 forint	

# ZÁRADÉK

Az eredeti papír alapú dokumentummal egyező.

Másolatkészítő szervezet neve:

Jász-Nagykun-Szolnok Vármegyei Kormányhivatal

A másolat képi vagy tartalmi egyezéséért felelős személy neve:

Muhari Kitti

Másolatkészítő rendszer:

Poszeidon (EKEIDR) Irat és Dokumentumkezelő rendszer. '3.815.8.35'

Másolatkészítési szabályzat:

JNSZM KH Kormány megbízottjának 8/2018. (IV. 12.) számú utasítása

Másolatkészítési rend elérhetősége:

<https://kormanyhivatalok.hu/kormanyhivatalok/jasz-nagykun-szolnok/megye/e-ugyintezes>

Másolatkészítés időpontja:

2024.11.08. 09:39:11



A dokumentum elektronikusan hitelesített.  
Dátum: 2024.11.08 09:39:11  
Jász-Nagykun-Szolnok Vármegyei Kormányhivatal  
Muhari Kitti





## Jász-Nagykun-Szolnok Vármegyei Kormányhivatal

AGRÁRÜGYI FŐOSZTÁLY  
NÖVÉNY- ÉS TALAJVÉDELMI OSZTÁLY

Tárgy:	Körülhatárolt terület kijelölése, zárlati és kötelező növényvédelmi intézkedések elrendelése
Ikt. szám:	JN/57/02324-3/2024.
Ügyintéző:	Polgár Viktória
Telefon:	56/516-815
Hiv. szám:	J165706. számú mintavételi jkv., és E2024-ELII-027471. számú vizsgálati jkv.
Melléklet:	1 db térkép + Tájékoztató a károsítóról

### H A T Á R O Z A T

A Jász-Nagykun-Szolnok Vármegyei Kormányhivatal Agrárügyi Főosztály Növény- és Talajvédelmi Osztály, mint növény- és talajvédelmi hatáskörben eljáró Vármegyei kormányhivatal (a továbbiakban: élelmiszerlánc-felügyeleti szerv), a **szőlő aranszínű sárgaság fitoplazma** (*Grapevine flavescence dorée phytoplasma*, a továbbiakban: **FD zárlati károsító**) **zárlati károsító okozta** fertőzés felszámolása és visszaszorítása érdekében a 2024. évi zárlati károsító felderítés eredménye alapján az alábbi **növény-egészségügyi zárlati és kötelező növényvédelmi intézkedéseket hozza** a fertőzésveszélynek kitett szőlőnövényt és szőlőszaporítóanyagot termő ingatlanokra, valamint az azokon található szőlőültetvényekre és szőlőnövényekre vonatkozóan:

#### I.

A 2022.-2024 évi zárlati károsító fertőzés miatt a Csépa 11/52, 11/60 hrsz.-ú, Cserkeszőlő 0160/2 hrsz.-ú valamint új fertőzött terület a Csépa 027/35, 020/29 hrsz.-ú területeken található, laborvizsgálattal megerősítetten FD zárlati károsítóval fertőzött szőlőtőkék körüli, **1 km sugarú körben található területeket** – a jelen határozat elválaszthatatlan mellékletét képező térképen meghatározottak szerint – **fertőzött területté jelöli ki.**

#### II.

A 2022.-2024 évben zárlati károsító fertőzések nyomán kijelölt **fertőzött terület határától számított 3 km sugarú körben található területeket**, beleértve az ott található települések – Tiszaug, Tiszasas, Tiszakürt, Csépa, Cserkeszőlő- érintett területeit, azok bel- és külterületi ingatlanait – a jelen határozat elválaszthatatlan mellékletét képező térképen meghatározottak szerint – **védő (puffer) zónává jelöli ki.**

#### III.

A fertőzött területet és a védő (puffer) zónát együttesen **körülhatárolt területnek jelöli ki.**

A fertőzött terület és a védő (puffer) zóna térbeli kiterjedését jelen határozat elválaszthatatlan mellékletét képező térkép ábrázolja.

A fertőzött területre vonatkozóan a szőlőnövény, szőlőültetvény használója (földhasználó, tulajdonos) az alábbi növény-egészségügyi intézkedéseket és növényvédelmi technológiát köteles betartani:

- 1.) Az élelmiszerlánc-felügyeleti szerv kormánytisztviselői által jelzőfestékekkel megjelölt, az *FD zárlati károsító* jellegzetes tüneteit mutató minden szőlőnövényt gyökérzetével együtt meg kell semmisíteni, az erről rendelkező külön határozatban előírtak alapján.
- 2.) Az *FD zárlati károsító* terjedésének nyomon követése miatt, az ültetvény használója köteles az eltávolított szőlő sárgaság jellegzetes tüneteit mutató szőlőnövények helyét a helyszínen azonosítható módon megjelölni, valamint az esetlegesen a talajban maradó gyökérzetből fakadó új hajtásokat folyamatosan eltávolítani a vegetáció során.
- 3.) **Tilos elszállítani** a szaporító- és ültetési anyagot a fertőzöttnek minősített területen található minden szőlőterületről, mely kötelezés alól az élelmiszerlánc-felügyeleti szerv a vonatkozó jogszabályban foglalt feltételek teljesülése esetén kérelemre felmentést adhat.
- 4.) A károsító terjedését elősegítő növényt, terméket, anyagot, eszközt a területre **ki- és bevinni tilos**.
- 5.) **Tilos szaporítóanyagot szedni** a szaporító-alapanyag termő terület fertőzött táblájáról, míg el nem telik két olyan teljes vegetációs időszak, amelynek kezdete óta nem észlelték a szőlő sárgaság betegség tüneteit.
- 6.) **Meg kell semmisíteni elégetéssel** (égetésre vonatkozó érvényes szabályok betartása mellett) a szaporító-alapanyag termő terület fertőzött táblájáról származó minden, szaporítóanyag-termelésre szánt növényanyagot, beleértve a metszés során keletkezett nyesedéket is, vagy a felaprított növényi részek minimum 10 cm mélységű *talajba forgatásával*.
- 7.) Szőlő szaporító- és ültetési anyagot a területre csak igazolási rendszerben termesztett, hatósági növény-egészségügyi ellenőrzésben részesített szőlőiskolákból, forgalmazó helyekről származó tételekből szabad **telepíteni**.
- 8.) Az élelmiszerlánc-felügyeleti szerv az *FD zárlati károsító fertőzést terjesztő amerikai szőlőkabóca rovarvektor* (*Scaphoideus titanus*) **ellen kötelező védekezést** ír elő 2025. évben, illetve a növény-egészségügyi zárlat fenntartásáig. A rovarvektor biológiáját figyelembe véve a vegetációs időszakban 2-3 alkalommal kötelező kémiai - vagy azzal egyenértékű hatékony - védekezést folytatni. A zárlati károsítót terjesztő rovarvektor ellen végzett célzott növényvédőszeres kezelésekről nyilvántartást (permetezési naplót) szükséges vezetni, melyet az utolsó bejegyzéstől számított 3 évig köteles megőrizni.
- 9.) A fertőzést terjesztő amerikai szőlőkabóca rovarvektor szőlővesszőkre esetlegesen lerakott **tojásainak elpusztítása érdekében** a tél végi metszéssel eltávolításra kerülő vesszőket égetéssel vagy a felaprított növényi részek minimum 10 cm mélységű talajba forgatásával kell megsemmisíteni. A 2025. év tavaszán, illetve a növény-egészségügyi zárlat fenntartásáig a rügyfakadáshoz közeli időszakban olajos készítményekkel kell gyéríteni a vesszőkön áttelelő tojások számát.
- 10.) Rendszeresen ellenőrizni kell a szőlőnövényeket és ültetvényeket. Az esetlegesen előforduló *FD zárlati károsító fertőzési gyanút haladéktalanul jelenteni kell az élelmiszerlánc-felügyeleti szervnek*.
- 11.) A területen nem létesíthető szőlőiskola és szőlő törzsültetvény.

**Az élelmiszerlánc-felügyeleti szerv felhívja a földhasználók figyelmét az alábbiakra:**

Az élelmiszerlánc-felügyeleti szerv kormánytisztviselői a fertőzött területen fekvő táblákon:

- a vegetációs időszakban fokozott helyszíni ellenőrzéseket végeznek,
- a zárlati károsító terjesztésben szerepet játszó rovarvektorok (kabócák) jelenlétét csapdázással figyelemmel kísérik,
- ellenőrzik, hogy a termelő vagy tulajdonos eleget tett-e a szőlő sárgaság miatt elrendelt művelési, gondozási, kötelező védekezési kötelezettségének.

**A védő (puffer) zónára vonatkozóan a szőlőnövény, szőlőültetvény használója (földhasználó, tulajdonos) az alábbi előírásokat köteles betartani:**

- 1.) **Rendszeres ellenőrzést kell végezni júniustól a tenyészdő végéig a szőlőterületén a szőlő sárgaság tünetek jelenlétének felderítésére, a tünetek észlelése esetén értesítenie kell az élelmiszerlánc-felügyeleti szervet.**
- 2.) A zárlat ideje alatt a zárlat alá helyezett területről (körülhatárolt terület) az élelmiszerlánc-felügyeleti szerv engedélye nélkül az FD zárlati károsító fertőzést vizuálisan mutató, illetve laboratóriumi vizsgálattal igazoltan fertőzött növényt kivinni, illetve a károsító terjedését elősegítő növényt, terméket, anyagot, eszközt a területre ki- és bevinni tilos.
- 3.) Vegetáció során a rovarvektorok ellen 2-3 alkalommal növényvédő szeres védekezést kell elvégezni az élelmiszerlánc-felügyeleti szerv által a védekezésre, védekezés optimális idejére vonatkozó hirdetményi úton közzétett védekezési felhívások figyelembe vételével.
- 4.) A fertőzést terjesztő amerikai szőlőkabóca rovarvektor szőlővesszőkre esetlegesen lerakott tojásainak elpusztítása érdekében a tél végi metszéssel eltávolításra kerülő vesszőket égetéssel vagy a felaprított növényi részek minimum 10 cm mélységű talajba forgatásával kell megsemmisíteni. A 2025. év tavaszán, illetve a növény-egészségügyi zárlat fenntartásáig a rügyfakadáshoz közeli időszakban olajos készítményekkel kell gyéríteni a vesszőkön áttelelő tojások számát.
- 5.) **Meg kell semmisíteni az élelmiszerlánc-felügyeleti szerv kormánytisztviselői által kijelölt szőlőnövényeket a külön határozatban előírtak alapján.**
- 6.) **Nem létesíthető szőlőiskola és szőlő törzsültetvény a kórokozóval fertőzöttnek minősített terület határától számított 100 méter távolságon belül.**
- 7.) A nyugalmi időszakban a szőlőnövényeket, a művelési módnak megfelelően metszésben kell részesíteni.

**Azon ingatlanok esetében, amelyeken a puffer zóna külső határvonala keresztülhalad, a puffer zónára vonatkozó előírások a teljes ingatlanra érvényesek.**

A védő (puffer) zónában lévő szőlőtermő területeken az élelmiszerlánc-felügyeleti szerv szakemberei:

- a vegetációs időszakban helyszíni ellenőrzéseket és szükség szerint mintavételeket végeznek,
- elrendelik a laboratóriumi vizsgálattal fertőzöttnek bizonyult növények megsemmisítését,
- a zárlati károsító terjesztésben szerepet játszó rovarvektorok (kabócák) jelenlétét csapdázással figyelemmel kísérik,
- ellenőrzik, hogy a termelő vagy tulajdonos eleget tett-e a szőlő sárgaság miatt elrendelt művelési, gondozási, kötelező védekezési kötelezettségnek.

**III.) A fertőzött területeket és a védő (puffer) zónát együttesen körülhatárolt területnek jelölöm ki, ahol a használó (földhasználó, tulajdonos) az alábbi előírást is köteles betartani:**

**A körülhatárolt területen belül található elhanyagolt ültetvényt és egyéb gondozatlan szőlő területeket úgy kell tekinteni, hogy a termelő, vagy tulajdonos nem teljesítette a zárlatnak minősülő kórokozó terjedésének megakadályozására és a zárlati károsító terjesztését végző rovarok (rovarvektorok) egyedszámának gyérítésére vonatkozó kötelezettségét.**

Az FD zárlati károsító terjedésének megakadályozása érdekében, **minden földhasználóra kiterjedő kötelezettség** a tenyészidő során, a rendelkezésre álló útmutatók alapján, a szőlőnövények **folyamatos ellenőrzése** és a szőlő sárgaság jellegzetes **tüneteinek észlelése** esetén, az illetékes élelmiszerlánc-felügyeleti szerv haladéktalanul **értesítése**.

Az élelmiszerlánc-felügyeleti szerv kötelezi a földhasználókat, hogy a körülhatárolt területen az esetlegesen előforduló **FD zárlati károsító fertőzés felszámolásáig**, a növény-egészségügyi zárlati és a kötelező növényvédelmi intézkedéseket folyamatosan tartásukba.

Az elrendelt zárlat akkor **oldható fel**, ha a fertőzött területen a legutóbbi két teljes vegetációs időszak kezdete óta nem észlelték a szőlősárgaság jellegzetes tüneteit, vagy laboratóriumi vizsgálattal igazolták a kórokozó mentességét. Az eredeti körülhatárolt terület egésze átminősül puffer zónává, melyben ezután is folytatni kell a mintavétellel kiegészített, alapos ellenőrzést az esetlegesen fertőzött növények felderítésére, és továbbra is fennmarad az amerikai szőlőkabóca elleni védekezési kötelezettség.

A növény-egészségügyi **zárlat feloldásáról** az élelmiszerlánc-felügyeleti szerv határozat formájában dönt.

Az élelmiszerlánc-felügyeleti szerv felhívja a földtulajdonosok/földhasználók figyelmét arra, hogy a határozat rendelkezéseinek betartását **folyamatosan ellenőrizni fogja**.

Az élelmiszerlánc-felügyeleti szerv **figyelmezteti** a földtulajdonosokat/földhasználókat, hogy amennyiben az előírt kötelezettségének **nem, vagy nem megfelelően tesz eleget**, úgy az élelmiszerlánc-felügyeleti szerv **500.000 Ft-tól 100.000.000 Ft-ig** terjedő mértékű **növényvédelmi bírság** kiszabását kezdeményezheti. A határozatban foglaltak be nem tartásával adott esetben megvalósíthatja a Büntető Törvénykönyvről szóló 2012. évi C. törvény 361. § c) pontjában meghatározott, elzárással is büntethető, **járványügyi szabályszegés vétségét**.

**Az élelmiszerlánc-felügyeleti szerv jelen határozatot azonnal végrehajthatónak nyilvánítja.**

A döntés a közléssel végleges. Amennyiben a döntésben foglaltakkal nem ért egyet, a közléstől számított 30 napon belül közigazgatási pert indíthat a területileg illetékes, közigazgatási kollégiummal működő törvényszéknél (Debreceni Törvényszék, 4025 Debrecen, Arany János u. 25-31.). Tárgyalás tartását a Fél a keresetlevélben kérheti. A közigazgatási peres eljárás illetékét előzetesen megfizetni nem kell, az tárgyi illetékfeljegyzés alá esik. A peres eljárás illetékéről a bíróság dönt.



A jogi képviselő nélkül eljáró Fél a keresetlevelet választása szerint a döntést hozó hatósághoz benyújthatja személyesen, postai úton, vagy elektronikusan (<https://epapir.gov.hu/> oldalon keresztül).

A jogi képviselővel eljáró fél, valamint a belföldi székhellyel rendelkező gazdálkodó szervezet a keresetlevelet elektronikus úton, az e-papír szolgáltatás igénybevételével köteles benyújtani, a <https://epapir.gov.hu/> oldalon keresztül. (A benyújtás elősegítése céljából tájékoztatom, hogy a felületen a „Témacsoport” megnevezésénél a „Jogorvoslat” szöveget; „Ügytípus” megnevezésnél a „Közigazgatási szerv határozatának bírósági felülvizsgálat iránti keresetlevél” szöveget; „Címzett” megnevezésnél a „Jász-Nagykun-Szolnok Vármegyei Kormányhivatal” szöveget válassza ki. A „Hivatkozási szám” megnevezésnél a keresettel támadott döntés ügyszámát szükséges beírni.)

## I N D O K O L Á S :

Az élelmiszerlánc-felügyeleti szerv növényvédelmi felügyelője 2024. szeptember 5. napján az *FD zárlati károsító*ra növény-egészségügyi felderítést végzett, amely során a **Csépa027/35, 020/29** hrsz.-ú szőlő területeken a szőlő aranyszínű sárgaság betegség tüneteit mutató szőlőnövények kerültek megmintázásra. Mintavételi jegyzőkönyv száma: **165706**

Mintavétel földrajzi koordinátái:

GPS (WGS) 25. minta N: 46.83397, E: 20.11824

29. minta N: 46.83658, E: 20.13638

A mintát a Nemzeti Élelmiszerlánc-biztonsági Hivatal Élelmiszerlánc-biztonsági Laboratórium Igazgatóság Növény-egészségügyi Diagnosztikai Nemzeti Referencia Laboratórium (továbbiakban: Laboratórium) vizsgálta és a vizsgálat eredményeként megállapította, hogy a minta *FD zárlati károsítóval* (*Grapevine Flavescence dorée phytoplasma*) fertőzött. A Laboratórium által kiállított vizsgálati jegyzőkönyv száma: E2024-ELII-027471.

A 2022.-2024 évi zárlati károsító fertőzés miatt a Csépa 11/52, 11/60 hrsz.-ú, Cserkeszölő 0160/2 hrsz.-ú valamint Csépa 027/35, 020/29 hrsz.-ú szőlő területek köré létrehozott körülhatárolt területen 2024 szeptember és október hónapban felderítést végzett az élelmiszerlánc felügyeleti szerv. A területeken a *FD zárlati károsító* tüneteit mutató szőlőnövényeket derített fel, és jelölt meg.

A növénykárosítókkal szembeni védekező intézkedésekről szóló (EU) 2016/2031 európai parlamenti és tanácsi rendelet egységes végrehajtási feltételeinek megállapításáról, valamint a 690/2008/EK bizottsági rendelet hatályon kívül helyezéséről és az (EU) 2018/2019 bizottsági végrehajtási rendelet módosításáról a Bizottság (EU) 2019/2072 Végrehajtási rendelete (2019. november 28.) rendelkezik (a továbbiakban: **2019/2072 EU Végrehajtási rendelet**). A *szőlő aranyszínű sárgaság fitoplazma zárlati károsító* a 2019/2072 EU Végrehajtási rendelet II. melléklet B rész 6.1. pont szerint.

Az élelmiszerláncról és hatósági felügyeletéről szóló 2008. évi XLVI. törvény (a továbbiakban: Éltv.) 17. § (1) bekezdés a) és b) pontja alapján *a termelő, illetve a földhasználó köteles a zárlati és vizsgálatköteles nem zárlati károsítókat elpusztítani, azok behurcolását, meghonosodását, terjedését megakadályozni; a zárlati károsítók okozta fertőzést vagy annak gyamiját haladéktalanul az élelmiszerlánc-felügyeleti szervnek bejelenteni.*

Az Éltv. 48. § (1)-(2) bekezdései az alábbiakat rögzítik a növény-egészségügyi intézkedésekkel összefüggésben:

48.§ (1) *Növények és növényi termékek egyes károsítói behurcolásának, elterjedésének és felszaporodásának megakadályozása, kártételének csökkentése, felszámolása érdekében, továbbá a*

károsító természetéhez és elterjedtségéhez mérten, a veszély elhárításához szükséges mértékben és ideig az élelmiszerlánc-felügyeleti szerv az e törvény végrehajtására kiadott jogszabályban meghatározott esetekben az alábbi növény-egészségügyi intézkedéseket hozhatja:

- a) fertőtlenítést, megsemmisítést rendelhet el, amelynek érdekében meghatározott szerek, eszközök, illetve eljárások alkalmazását előírhatja vagy betilthatja;
- b) javaslatot tehet védett zónák kijelölésére;
- c) térítés ellenében történő közcélú munkavégzést, a létesítmény, a szállító-, növényvédő és más eszközök, valamint anyagok igénybevételét rendelheti el;
- d) fogékony növényfajok, illetve fajták termesztését korlátozhatja, betilthatja;
- e) károsítók, valamint a fertőzés közvetítését lehetővé tevő tárgyak szállítását, forgalomba hozatalát és tárolását betilthatja, korlátozhatja, engedélyhez, illetve bejelentéshez kötheti;
- f) zárlati károsítók vagy Magyarországon nem honos szervezetek tenyésztését és tartását, valamint a velük való munkát betilthatja, korlátozhatja, engedélyhez, illetve bejelentéshez kötheti;
- g) a károsítók behurcolásának és elterjedésének megakadályozására, előfordulásának, felszaporodásának figyelemmel kísérésére és a védekezési intézkedések megtételére kötelezhet;
- h) a fertőzött, fertőzésgyanús vagy fertőzés által veszélyeztetett területeken meghatározott károsítóktól való mentesítésre, illetve mentesen tartásra kötelezhet;
- i) korlátozhatja a fertőzött, a fertőzésgyanús vagy a fertőzésveszélynek kitett ingatlanok, földterületek mezőgazdasági célú használatát, hasznosítását, valamint az ilyen földterületeket növény-egészségügyi zárlat alá helyezheti, fertőzésveszélyt jelentő növényállomány kivágását és megsemmisítését elrendelheti;
- j) meghatározott károsítókkal való fertőzés vagy a fertőzés gyanúja esetén, illetve egyes károsítókkal szembeni rezisztenciavizsgálat eredményétől függően betilthatja vagy korlátozhatja olyan növényi részek forgalomba hozatalát, amelyek köztermesztés céljára nem alkalmasak;
- k) elrendelheti növények vagy növényi termékek tárolására, raktározására szolgáló földterületek, épületek, építmények, helyiségek vagy tartályok fertőtlenítését, mentesítését vagy megtisztítását, és ennek érdekében meghatározott anyagok, eszközök vagy eljárások használatát előírhatja vagy betilthatja;
- l) állami és közérdekű védekezést rendelhet el.

(2) A zárlati és a vizsgálatköteles nem zárlati károsítóval fertőzött területet, növényt, növényi terméket és az azt tartalmazó szállítmányt, raktárt, eszközt növény-egészségügyi zárlat alá kell helyezni, illetőleg behozatalnál a szállítmányt vissza kell utasítani attól függetlenül, hogy az rendelkezik növény-egészségügyi bizonyítvánnyal.

A növény-egészségügyi feladatok végrehajtásának részletes szabályairól szóló 7/2001. (I. 17.) FVM rendelet (a továbbiakban: Rendelet) 2. számú melléklet A. részének II. szakasz d) pont 6.) alpontja szerint a *Grapevine flavescence dorée phytoplasma* zárlati károsító, amely a tagállamok területén előfordul és az egész Európai Unióra nézve fontos, ezért megtelepedésének, illetve továbbterjedésének megakadályozására és a fertőzés felszámolására vonatkozóan növény-egészségügyi intézkedéseket kell hozni.

A Rendelet 10. § (2) bekezdése alapján a zárlat alá helyezett területről, létesítményből, amennyiben arról az elrendelő határozat másként nem rendelkezik, a károsítót, illetve annak bármely fejlődési alakjával fertőzött anyagot kivinni vagy oda a fertőzés terjedését elősegítő tárgyat, illetőleg terményeket bevinni tilos. A zárlati területen csak az azt elrendelő határozatnak megfelelő tevékenység folytatható.

A Rendelet 8. § rendelkezése értelmében zárlati károsítók megtelepedésének, illetve továbbterjedésének megakadályozására és a fertőzés felszámolására vonatkozó belső növény-egészségügyi előírásokat, zárlati szabályokat a 7. számú melléklet tartalmazza.

A Rendelet 7. sz. melléklet 1.4.1.2. pontja tartalmazza ezen zárlati károsító megtelepedésének, illetve továbbterjedésének megakadályozására és a fertőzés felszámolására vonatkozó részletes, belső növényegészségügyi előírásokat, zárlati

szabályokat. Az élelmiszerlánc-felügyeleti szerv zárlati rendelkezései a Rendelet 7. számú mellékletének 1.4.1.2. pontján alapulnak:

1.4.1.2.1. *Grapevine flavescence dorée (FD) phytoplasma jelenlétének laboratóriumi vizsgálattal szőlőnövényből történt kimutatásakor a fertőzött növényanyagot, valamint az azokat termő területet zárlat alá kell helyezni és haladéktalanul körülhatárolt területet kell kijelölni.*

1.4.1.2.1.1. *A körülhatárolt terület magában foglalja:*

a) *fertőzött területet – mely 1 km sugarú kör azon növény(ek) körül, amely(ek)re laboratóriumi vizsgálattal megerősítették a kórokozó jelenlétét, valamint*

b) *a pufferzónát – amely a fertőzött területet veszi körül és szélessége a fertőzött terület határától mért legalább 3 km.*

1.4.1.2.2. *Amennyiben megerősítik a kórokozó jelenlétét az eredeti észleléstől eltérő területen, ennek megfelelően kell újból kijelölni a körülhatárolt területet.*

1.4.1.2.3. *A fertőzött területen az alábbi hatósági intézkedéseket kell elrendelni a károsító felszámolására:*

a) *a terület összes szőlőtermő állományát ellenőrizni kell vizuális vizsgálattal; a szőlő sárgaság betegség (a továbbiakban: szőlő sárgaság) jellegzetes tüneteit mutató minden növény gyökérzetével együtt meg kell semmisíteni;*

b) *ha a következő évben található a szőlő sárgaság tünetet mutató növény az előző évben eltávolított helye mellett, az összes, a soron belüli és az a melletti sorban a szomszéd növényt meg kell semmisíteni, még a tünetmenteseket is, és*

c) *a teljes ültetvényt fel kell számolni, ha a szőlő sárgaság jellegzetes tüneteit mutató növények aránya meghaladja a 30%-ot.*

1.4.1.2.4. *A fertőzött területen az összes szőlő- és szőlő szaporítóanyag-termelőre vonatkoznak az alábbi kötelezettségek:*

a) *tilos elszállítani a szaporító- és ültetési anyagot a fertőzöttnek minősített területen található minden szőlőterületről,*

b) *rendszeresen kell ellenőrizni az ültetvényt a szőlő sárgaság tünetek jelenlétének megállapítására, észlelés esetén értesíteni kell a járási hivatalt,*

c) *védekezni kell az FD-vektorok ellen a járási hivatal előírása szerint; a kezelések adatainak nyilvántartását legalább 3 évig meg kell őrizni;*

d) *a járási hivatal rendelkezése alapján a kijelölt szőlőnövényeket meg kell semmisíteni, és*

e) *nem létesíthető szőlőiskola és szőlő törzsültetvény a kórokozóval fertőzöttnek minősített területen belül.*

1.4.1.2.6. *A pufferzónában az alábbi hatósági intézkedéseket kell elrendelni a károsító terjedésének megakadályozására:*

a) *a területen alapos felderítést kell végezni a szőlő sárgaság tünetek jelenlétének felkutatására,*

b) *mintát kell venni laboratóriumi vizsgálatra, ha nincs tünetes növény, tünetmentesből,*

c) *a laboratóriumi vizsgálattal fertőzöttnek bizonyult növényeket meg kell semmisíteni, és*

d) *egyéb indokolt intézkedéseket kell előírni, pl. a fertőzés bekövetkezése esetén a többi, egészséges növény megvédésére.*

1.4.1.2.7. *A pufferzónában az összes szőlő- és szőlő szaporítóanyag-termelőre vonatkoznak az alábbi kötelezettségek*

a) *rendszeres ellenőrzést kell végezni júniustól a tenyészidő végéig szőlőterületén a szőlő sárgaság tünetek jelenlétének felderítésre, a tünetek észlelése esetén értesítenie kell a járási hivatalt,*

b) *védekezni kell az FD-vektorok ellen a járási hivatal előírása szerint; a növényvédő szerek kezelése adatainak nyilvántartását legalább 3 évig meg kell őriznie,*

c) *meg kell semmisíteni a járási hivatal által kijelölt szőlőnövényeket az előírtak alapján, és*

d) *nem létesíthető szőlőiskola és szőlő törzsültetvény a kórokozóval fertőzöttnek minősített terület határától számított 100 méter távolságon belül.*

1.4.1.2.8.2. *A járási hivatalnak szemle során ellenőriznie kell, hogy a termelő vagy tulajdonos eleget tett-e a szőlő sárgaság miatti zárlatot és a terület körülhatárolását elrendelő határozatban megállapított művelési, gondozási, kötelező védekezési kötelezettségnek. Ha a termelő vagy tulajdonos nem tett*

*eleget ennek a kötelezettségnek, elhanyagolt ültetvényét, mint a környező szőlőterületekre jelentős növény-egészségügyi kockázatot hordozó növényeket, gyökérzettel együtt ki kell vágnia és meg kell semmisítenie.*

*Az Éltv. 54. § (1) bekezdése értelmében a zárlati károsító előfordulásának felszámolását, terjedésének megakadályozását szolgáló intézkedés során a termelők növényállományában végrehajtott részleges vagy teljes megsemmisítés esetén az adott dologban keletkezett károk enyhítésére – a (2) bekezdésben meghatározott kivételekkel – a termelő az államtól e törvény végrehajtására kiadott jogszabályban meghatározottak szerint részleges kártalanításra jogosult. A kártalanításról az élelmiszerlánc-felügyeleti szerv határozatban dönt. Az élelmiszerlánc-felügyeleti szerv felhívja az Ügyfél figyelmét, hogy a kártalanítási eljárás kérelemre induló eljárás.*

Az élelmiszerlánc-felügyeleti szerv megítélése szerint a mezőgazdasági termelés zavartalanságának, továbbá az egészséges környezethez fűződő jog biztosítása érdekében, a zárlati károsítók elleni védekezés kiemelt állami érdek, így a védekezési késedelem, illetve e kötelezettségek teljesítésének elmaradása adott esetben jelentős vagy helyrehozhatatlan kárral járhat.

A fentiek alapján az élelmiszerlánc-felügyeleti szerv a zárlati károsító okozta fertőzés felszámolása és visszaszorítása érdekében:

- A zárlati károsítóval fertőzött szőlőnövények termő helyét fertőzött táblává nyilvánította;
- A fertőzött tábla 1 km-es körzetében lévő szőlőnövényekkel beültetett – a rendelkező részben felsorolt településeken található – ingatlanokat fertőzött területként jelölte meg;
- A fertőzött területek 3 km-es körzetében lévő szőlőnövényekkel beültetett – a rendelkező részben felsorolt településeken található – ingatlanok képezik a védő (puffer) zónát;
- kötelező növényvédelmi intézkedéseket határozott meg.

Az Éltv. 60. § (1) bekezdés a) pontjai alapján növényvédelmi bírságot kell kiszabni azzal szemben, aki a zárlati károsítóval való fertőzés azonnali felszámolására vonatkozó kötelezettségét megszegi, zárlati károsítót terjeszt, vagy a terjedést elősegíti, a zárlati intézkedést megszegi. A kilátásba helyezett növényvédelmi bírság összegét az Éltv. 59. § (3) bekezdése, valamint az élelmiszerlánc felügyeletével összefüggő bírságok kiszámításának módjáról és mértékéről szóló 194/2008. (VII. 31.) Korm. rendelet állapítja meg.

A határozat az általános közigazgatási rendtartásról szóló 2016. évi CL. törvény (továbbiakban: Ákr.) 80. § (1) bekezdésének és 81. § (1) bekezdésének megfelelően került kiadásra, amely az Ákr. 82. § (1) bekezdése értelmében közléssel válik véglegessé. A döntés közlésének napját az Ákr. 85. § (5) bekezdése határozza meg.

Az élelmiszerlánc-felügyeleti szerv hatáskörét és illetékességét a földművelésügyi hatósági és igazgatási feladatokat ellátó szervek kijelöléséről szóló 383/2016. (XII.2.) Korm. rendelet 3. § (2) bekezdése, a 13. § f) pontja, 14. § (4) bekezdése és 18. § (3a) bekezdése, valamint a FVM Rendelet 9. §-a állapítja meg. Az élelmiszerlánc-felügyeleti szerv illetékességét továbbá a fővárosi és vármegyei kormányhivatalokról, valamint a járási (fővárosi kerületi) hivatalokról szóló 568/2022. (XII.23.) Korm. rendelet 2. § (1)-(2) bekezdései határozzák meg.

A tájékoztatás a jogorvoslat lehetőségéről az általános közigazgatási rendtartásról szóló 2016. évi CL. törvény 114. § (1) bekezdése, valamint a közigazgatási perrendtartásról



szóló 2017. évi I. törvény (Kp.) 39. § (1) és (6) bekezdése alapján történt. A Bíróság hatásköre a Kp. 12. § (1) bekezdésén, illetékessége a Kp. 13. § (1) bekezdés e) pontján, valamint a bíróságok elnevezéséről, székhelyéről és illetékességi területének meghatározásáról szóló 2010. évi CLXXXIV. törvény 4. számú mellékletének 3. pontján alapul. A bírósági eljárás illetékét az illetékekről szóló 1990. évi XCIII. törvény 45/A. § (1) bekezdése tartalmazza.

Szolnok, 2024. november.05.

Tisztelettel:

Dr. Berkó Attila főispán nevében

és megbízásából kiadmányozó osztályvezető helyett:



Erős István  
osztályvezető

Értesül:

1. Csépa 11/52, 11/60; 027/35, 020/29 hrsz.-ú, Cserkeszölő 0160/2 hrsz.-ú fertőzött területek 1-4 km sugarú körében található ingatlanok tulajdonosai és földhasználói (az ügyfelek köre pontosan nem megállapítható) – közhírré tétel útján
2. Irattár

Tájékoztatásul:

Tiszazugi Hegyközségek, Tálás László hegybíró, 5471 Tizsakürt, Táncsics út 4. (elektronikusan)  
Tiszaug Község Önkormányzata 6061 Tiszaug, Rákóczi Ferenc út 51. (hivatali kapu)  
Tizsakürt Község Önkormányzata 5471 Tizsakürt, Hősök tere 1. (hivatali kapu)  
Csépa Község Önkormányzata 5475 Csépa, Rákóczi Ferenc utca 24. (hivatali kapu)  
Cserkeszölő Község Önkormányzata 5465 Cserkeszölő, Köztársaság tér 1 (hivatali kapu)  
Szelevény Község Önkormányzata 5476 Szelevény, Kossuth Lajos út 4. (hivatali kapu)  
Tizsasas Község Önkormányzata 5474 Tizsasas, Rákóczi Ferenc utca 32. (hivatali kapu)  
Bács-Kiskun Vármegyei Kormányhivatal Agrárügyi Főosztály Növény- és Talajvédelmi Osztály 6000  
Kecskemét, Halasi út 34.(hivatali kapu)  
Nemzeti Élelmiszerlánc-biztonsági Hivatal (e-mail: [nbi@nebih.gov.hu](mailto:nbi@nebih.gov.hu))

Az eredeti papíralapú dokumentummal egyező.

Ezen lap nem része az eredeti iratnak,  
kizárólag a jogszabályi megfeleléshez szükséges záradékolás megjelenítését szolgálja.



Cserkeszőlő

BOGARAS

Tiszaug

Tiszasas

Csepa

Szélevény

PALÓCZIRUSZTA

HALESZ

46.831269; 20.094680

46.831290; 20.031680

46.83090; 20.134380

46.831140; 20.094680

46.831161; 20.091990

46.831270; 20.095000

46.833970; 20.138210

46.828980; 20.102080

# Tájékoztató a szőlő aranyszínű sárgaság fitoplazmás betegségéről

## Miért jelent veszélyt?

Az aranyszínű sárgaságot okozó Grapevine flavescence dorée (FD) phytoplasma (baktérium-szerű kórokozó) a szőlő egyik legveszélyesebb kórokozója. A fertőzés következtében a szőlőtőkék terméshozama 20-50 %-kal csökkenhet, a beteg növények száma évente megtízszereződhet. A betegség elleni védekezéshez jelenleg nem áll rendelkezésre megfelelő növényvédő szeres eljárás, így a tőkék 80-100 %-a is megfertőződhet. Fogékony fajták esetében néhány év leforgása alatt az egész ültetvény kipusztulhat. **A fitoplazma emberi egészségre semmilyen veszélyt nem jelent.**

## Hogyan terjed?

Az aranyszínű sárgaságot okozó fitoplazma a fertőzött növény hancsrészében él, önállóan és mechanikai úton továbbterjedésre nem képes. Új területekre és ültetvényekbe elsősorban fertőzött szaporítóanyaggal kerülhet. Továbbterjedésében jelentős szerepet játszik fő vektora, az **amerikai szőlőkabóca**. A rovar testében felszaporodó kórokozó a vektor szívogatásával kerül át az egészséges növényekbe.

## Mik a tünetei?

A beteg szőlőtőke fejlődése már tavasztól visszamarad, néha hajtások sem képződnek. A fogékony fajtáknál a fásodás elmarad, a vessző elvékonyodik és gumiszerűvé válik. Ha a tőke a tenyészidő során később fertőződik, a megindult fásodás megáll.



Ízközök rövidülése  
fotó: [www.inspection.gc.ca](http://www.inspection.gc.ca)



Egyetlen fásodás  
fotó: [www.inspection.gc.ca](http://www.inspection.gc.ca)





A hajtásokon az első, enyhe sodródást mutató levelek a nyár közepén jelennek meg. A tünetek fokozatosan erősödnek, és kialakul a betegségre jellemző, levél fonákja felé történő, háromszög alakú sodródás.



A napnak kitett levélrészeken a fehér bogyójú fajtáknál a levéllemez részleges vagy teljes sárgulása, kék bogyójú fajtáknál vörösödése figyelhető meg. Mindkét esetben a levélfelület fémes színezetet kaphat.



Augusztus és szeptember hónapokban a főerek mentén krémsárga foltok jelennek meg, amelyek fokozatosan terjednek a levélfelületen, végül a teljes levél elszárad. Az így elhalt, megkeményedett levelek ősszel később hullanak le, mint az egészségesek. Télen a be nem értett vesszők elfeketednek és elpusztulnak. A következő tavasszal a megmaradt rügyekből keletkező virágzat leszárad, kevesebb fürt képződik. Késői fertőzés esetén a bogyók zsugorodnak, megbarnulnak, rossz ízűvé válnak.



Levél sárgulás foto: EPPO



Zsugorodó bogyók foto: EPPO



Megbarnult bogyók foto: Dér Zsófia



## Hogyan védekezünk?

A védekezés alapja az egészséges szaporítóanyag használata és a betegség terjesztésében szerepet játszó **amerikai szőlőkabóca** elleni védekezés.

A szőlőkabóca könnyen felismerhető jellegzetes narancssárga színezetéről és mintázottságáról valamint a fejtető alakjáról, ami enyhén csúcsos és **az elülső élén fekete csík** fut végig.



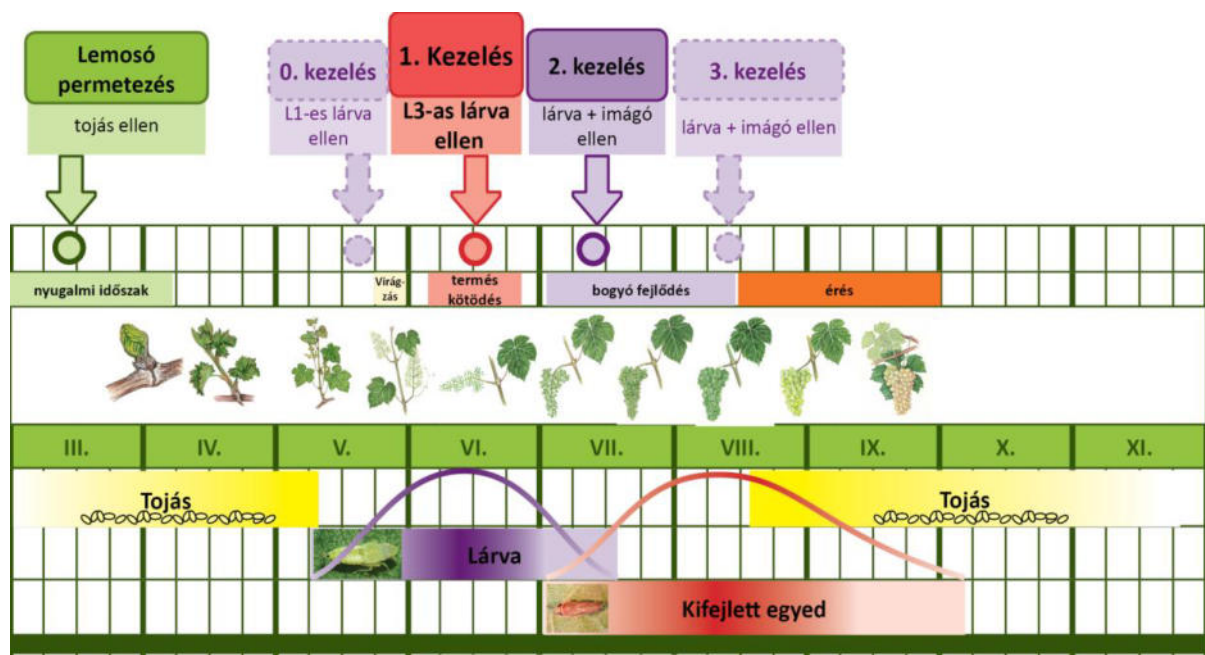
Egynemzedékes faj, tojás alakban, a kétéves fiatal karokban telél át, ahová a nőtények a tojásokat a foszló kéreg alá helyezik el. A lárvák kelése időjárástól függően elhúzódó, május közepétől egészen július első dekádjáig tarthat. A lárvák és a nimfák főleg a hajtások alsó leveleinek fonákján tartózkodnak. Az imágók július elejétől-közepétől jelennek meg - először a hímek, később a nőtények -, és egészen szeptember végéig, október elejéig jelen vannak. A rajzáscsúcs időjárástól függően július vége-augusztus közepe közötti időszakra esik.

A fertőzött növényállományban a fiatal lárvák táplálkozásuk során veszik fel a fitoplazma kórokozót. A felvételi idő általában 7-13 nap. Ezt egy hosszabb lappangási időszak követi (30-42 nap), ami alatt a rovar fertőzőképessé válik. Ez az időtartam szükséges ahhoz, hogy a fitoplazma bekerüljön a nyálmirigyekbe, majd újra leadhatóvá váljon. A kabócák fertőzőképessége így kb. 4-5 hét múlva alakul ki, bármilyen fejlődési stádiumban vannak is, és egész életük során fertőzőképesek maradnak. Így a betegség átvitelének ideje az első egyedek kelése után egy hónappal kezdődhet és a kifejlett egyedek őszi pusztulásáig tart. **Fontos, hogy a kifejlett egyedek a tojásrakás során nem képesek az utódokba örökíteni a kórokozót.**

A többi kabócafajhoz hasonlóan a szőlőkabóca is öt lárvastádiummal rendelkezik. Az első stádiumú lárva hossza 1,5-1,8 mm, a fej megnyúlt, a csápok viszonylag hosszúak. A test fehéres színű, az utolsó potrohszelvényen mindkét oldalon egy-egy fekete, rombuszalakú folt található. A 2., 3. és a 4. stádiumú lárva igen hasonlít az elsőhöz, elsősorban méretben különböznek egymástól. Az ötödik stádiumú lárva 4,3-5,2 mm hosszú. A fej megnyúlt, és gyakran már okkersárgás foltok láthatók rajta. A test sárgás színű, a szárnykezdemények gyakran okkersárgák. A toron és a potroh egy részén barnás-feketés foltok találhatóak. Az utolsó potrohszelvényen jól láthatók a fekete foltok.



Az amerikai szőlőkabóca elleni védekezés: a kezelési időpontok és az alkalmazható növényvédő szerek (a 2020.10.22. napján érvényben lévő engedélyokiratok alapján került összeállításra.)



#### 0. – 1. kezelés

A védekezés fő iránya L1-L3 lárvák ellen.

**Karate Zeon 5 CS (Ninja Zeon 5CS)** (lambda-cihalotrin) III. kat. Dózis 0,25 l/ha; Maximum évente 2 kezelés, legalább 10 nap a kezeléseik között. Utolsó kezelés fűtzáródáskor. **Élmezés egészségügyi várakozási idő (továbbiakban: ÉVI): 7 nap.**

**Kaiso EG (Wakizasi)** (lambda-cihalotrin) II. kat. Dózis 0,25 kg/ha; évente 1 kezelés engedélyezett. Utolsó kezelés fűtzáródáskor. **ÉVI: 7 nap.**

**Decis Mega** (deltametrin) II. kat. Dózis 0,15 l/ha; Maximum évente 3 kezelés, legalább 14 nap a kezeléseik között. Utolsó kezelés: zsendülésig. **ÉVI: 7 nap.**

#### 1. – 2. kezelés

**Sivanto Prime** (flupiradifuron) II. kat. Dózis 0,4 l/ha; (fűrt megnyúlás idején), 0,5 l/ha (zsendülés idején); Legfeljebb évente 1 kezelés. **ÉVI: 14 nap.**

#### 2. – 3. kezelés

**Klartan 24 EW (Mavrik 24 EW)** (tau-fluvalinát) II. kat. Dózis 0,2-0,3 l/ha; Maximum évente 2 kezelés (érés kezdete és bogyószíneződés), legalább 14 nap a kezeléseik között. **ÉVI: 21 nap.** *Valamennyi fejlődési stádium ellen felhasználható* (Az imágó ellen a magasabb dózis használata indokolt)

## Ökológiai termesztésben

**Laser** (spinozad) II. kat. Dózis 0,4 l/ha; Maximum évente 2 kezelés, legalább 7 nap a kezelések között. Utolsó kezelés: két héttel betakarítás előtt. **ÉVI: 15 nap.**

**Laser Duplo** (spinozad) II. kat. Dózis 0,2 l/ha; Maximum évente 2 kezelés, legalább 7 nap a kezelések között. Utolsó kezelés: két héttel betakarítás előtt. **ÉVI: 15 nap.**

A szőlőültetvényeken megvalósuló növényegészségügyi védekezés támogatásáról szóló 9/2016. (II. 15.) FM rendelet alapján a szőlőtermelő a védekezési időszakban (**tárgyév május 1-től július 31-ig terjedő időszak**) a szőlőültetvényen kijuttatott növényvédő szer vételárához az 1a. melléklet szerinti mértékben és összegben vissza nem térítendő támogatást vehet igénybe:

*1a. melléklet a 9/2016. (II. 15.) FM rendelethez*<sup>54</sup>

### Támogatás összege és mértéke nem körülhatárolt területen található szőlőültetvényen elvégzett növényegészségügyi megelőzés esetén

A	B	C	D
Hasznosítás kódja	Szőlőültetvény hasznosítása	Támogatás összege (Ft/ha)	Támogatás mértéke (%)
1.	Borszőlő	legfeljebb 12 000 forint, de kérelmenként maximum 240 000 forint	a kijuttatott növényvédő szer vételárának 75%-a
2.	Csemegeszőlő		
3.	Kísérleti szőlő		
4.	NÉBIH által prebázis, bázis vagy certifikált kategóriájúként elismert és nyilvántartásba vett nemes és alany szaporító alapanyag	legfeljebb 12 000 forint	
5.	NÉBIH által standard kategóriájúként elismert és nyilvántartásba vett nemes és alany szaporító alapanyag	legfeljebb 12 000 forint, de kérelmenként maximum 240 000 forint	
6.	Szőlőoltvány-iskolában nevelt és szőlőültetvény létesítésére alkalmas ültetési anyag	legfeljebb 12 000 forint	